



GUIDE DES PROPOSITIONS ÉDUCATIVES

à destination
des collégiennes
et des collégiens

2023-2024

Le mot du président

L'avenir d'un territoire et plus largement de toute société implique une action dynamique et ambitieuse en faveur des plus jeunes.

Le projet éducatif du Département des Landes vise ainsi à agir sur les conditions d'émancipation des jeunes et plus largement de chacun, tout au long de la vie.

L'ensemble des temps (scolaire, péri et extrascolaire) est à appréhender au titre d'une visée globale.

Les établissements scolaires et les enseignants sont bien entendus au cœur des enjeux.

Ce sont ces acteurs majeurs que le Département s'emploie à accompagner, au-delà de ses compétences obligatoires, dans la mise en œuvre de leurs missions.

Cela se concrétise par des dispositifs, ressources, soutiens, projets et innovations, de nombreux partenariats. À cet égard, le travail mené avec l'Éducation Nationale, les dynamiques associatives et la place de l'Éducation populaire dans les Landes constituent un atout majeur.

L'offre proposée par le Département et les acteurs du territoire est riche, s'inscrit en complémentarité des enseignements, sur de nombreuses thématiques ayant en commun d'être essentielles aux parcours éducatifs et aux enjeux de citoyenneté.

Ce guide présente ainsi une large part des propositions dont les équipes éducatives et les collègues sont invités à se saisir.

Xavier FORTINON

Président du Conseil départemental des Landes

Mode d'emploi à l'usage des équipes éducatives

L'action éducative du Département vise à répondre à quatre enjeux majeurs :

- Favoriser les parcours éducatifs épanouissants,
- Donner aux jeunes la possibilité de choisir leurs parcours,
- Accompagner les engagements solidaires et citoyens,
- Contribuer à la cohérence des politiques jeunesse territoriales.

Le Département et les différents acteurs dont il est partenaire (technique et/ou financier) développent des outils, ressources, actions et dispositifs éducatifs présentés dans ce guide.

Sa présentation par thématiques vous permet de prendre connaissance de nombreuses ressources existantes. Les fiches de présentation vous donneront accès à des informations complémentaires, disponibles sur **landes.fr** pour accompagner le montage de vos projets. Pour y accéder, une consultation en ligne du guide vous est conseillée.

Au regard de la richesse des propositions sur l'ensemble du territoire, le guide ne peut prétendre à l'exhaustivité. Il s'enrichit à chaque édition, et il vous est par ailleurs vivement conseillé de vous rapprocher des acteurs locaux (collectivités, associations...).

N'hésitez pas à contacter en amont les services référents ou les opérateurs des dispositifs pour plus d'informations.

Sommaire

ENGAGEMENT ET CITOYENNETÉ

- Collégiens citoyens 7
- Landes Imaginations 8
- Le Budget Participatif Citoyen des Landes 9
- Les ressources des Archives départementales 10
- Un écosystème numérique pour les collégiens et les établissements 12
- Restauration scolaire 13

MÉTIERS ET ORIENTATION

- Les Routes de l'Orientation 14
- Pass'métiers 15
- La Boussole des Jeunes 16
- Mon stage de 3^e dans l'ESS 17
- Stage de 3^e aux Archives départementales des Landes 18
- Découvrir un musée 19

VIVRE ENSEMBLE ET ÉMANCIPATION

- Éducation à la vie sexuelle et affective 20
- Découverte de l'Économie Sociale et Solidaire 21
- Sport partagé 22
- Soutien aux projets de mise en situation de handicap 23
- Un soutien aux classes « découverte »
- Collèges publics 24
- Faits d'une même argile, pas du même moule 25
- Éducation et prévention dans les transports scolaires 26

DÉVELOPPEMENT DURABLE ET ENVIRONNEMENT

- « Chantiers citoyens » de nettoyage manuel du littoral 27
- Découverte des sites Nature 40 28
- Création des cahiers de l'Adour 29
- Mond'Défi pour Demain, c'est maintenant ! 30
- Mallette pédagogique « 24 H chrono, en course contre les déchets ! » 31
- « L'Éco-Tribu, mon collège passe au vert » 32
- « Manger dans un monde incertain » : rencontre scientifique 33

ARTS, CULTURE ET SCIENCES

Créer avec des artistes

- Culture en herbe 34
- Résidence d'écriture cinématographique « La Maison Bleue » 35

Expérimenter et découvrir

- Rencontres des chorales départementales 36
- Les rencontres théâtrales des lycéens et collégiens 37
- Rêv'en Scène 38
- Collège au cinéma 39
- Arte Flamenco : la fabrique 40

Découvrir le patrimoine landais

- Éducation au patrimoine 41
- Site départemental de l'Abbaye d'Arthous 42
- Abbayes médiévales : organisation, architecture et décor 44
- Musée départemental de la Faïence et des Arts de la table à Samadet 46
- « La classe, l'œuvre ! » 47
- Les Archives départementales des Landes 48

Les acteurs du livre et de la lecture

- Les ressources des médiathèques des Landes 50
- Découvrir les librairies indépendantes des Landes : Jeunes en librairie 51
- Découvrir les librairies indépendantes des Landes : Un livre à tout âge 52

S'initier à la culture scientifique

- Les Fusées, des projets qui décollent ! 53
- Savoir en partage 54
- « Regards de géomètres » - Les maths là où on ne les attend pas 55
- « Quoi de neuf au Moyen Âge ? » 56

Pass Culture

- L'offre collective pour soutenir vos projets culturels 58



Cliquez sur la thématique qui vous intéresse (sommaire), sur les liens proposés dans le texte et dans la rubrique « En savoir plus ».



Collégiens citoyens

Opérateur

Franças des Landes

Contact

Benoît Gourdet
(Franças des Landes)
Tél. : 05 58 46 33 54
ou

Département des Landes,
direction de l'Éducation,
de la Jeunesse et des Sports
Tél. : 05 58 05 40 40
Mél : education@landes.fr

Période d'inscription

Septembre

Public ciblé

De la 6^e à la 3^e

Lieux

Au collège pour les ateliers médias.
Dans des lieux (définis chaque année) pour les regroupements organisés : Master Class, Forum départemental.

Partenaires

Partenaires éducatifs
des territoires

La démarche « Collégiens citoyens » repose sur l'adhésion volontaire des élèves et s'articule notamment autour de l'Éducation aux médias et à l'information. Un travail est mené au sein de l'établissement sur l'animation d'un média : radio, journal et/ou web tv.

Un « Forum départemental » est organisé chaque année pour valoriser l'engagement des élèves ainsi que les projets réalisés au cours de l'année.

« Collégiens citoyens » est animé par les Francas des Landes et a vocation à s'inscrire dans le projet d'établissement, en résonance avec le parcours citoyen de l'élève et les séquences d'enseignement moral et civique.



Modalités d'inscription

Après une séquence d'information assurée par les Francas, les établissements volontaires se positionnent lors de la rentrée scolaire de la 1^{re} année du dispositif. La désignation d'un adulte-référent est nécessaire.



Déroulement

Les collectifs sont constitués au cours du 1^{er} trimestre de l'année scolaire.



Accompagnement financier

L'animation du dispositif par les Francas des Landes est prise en charge par le Département, ainsi que les déplacements des élèves et des adultes accompagnateurs.

Le matériel nécessaire à l'animation du média est fourni par le Conseil départemental.



En savoir plus

- Les médias des « Collégiens citoyens »
- Des ateliers radio



Landes Imaginations

Opérateur

Dispositif partenarial

Contact

Méls :
landesimagination@caf40.caf.fr
ou education@landes.fr
Tél. : 05 58 05 41 99

Période d'inscription

Tout au long de l'année

Public ciblé

Dispositif qui concerne des groupes de jeunes (souvent en dehors du cadre scolaire).

Partenaires

- Caisse d'Allocations Familiales des Landes
- Mutualité Sociale Agricole Sud Aquitaine
- Service Départemental de la Jeunesse, de l'Engagement et du Sport (DSDEN)
- Région Nouvelle-Aquitaine

Le dispositif Landes Imaginations permet de soutenir des projets présentés par les jeunes de 11 à 30 ans.

Il fédère les aides de divers partenaires (Caisse d'Allocations Familiales des Landes, Mutualité Sociale Agricole Sud Aquitaine, Service Départemental de la Jeunesse, de l'Engagement et du Sport et Région Nouvelle-Aquitaine) et propose :

- un accompagnement au montage et à la réalisation d'un projet (construction et présentation, définition du budget, recherche de partenaires) avec le soutien de plusieurs experts (Points ou Bureaux Info Jeunesse, animateurs de la commune ou d'une association) ;
- des aides financières pour les projets qui répondent à certains critères.

Landes Imaginations, c'est aussi un concours photo entre les porteurs de projets.

Déroulement



- Rencontre avec un accompagnateur ;
- Dépôt du dossier ;
- Présentation du projet devant un jury ;
- Réalisation du projet.

**Landes
imagination**

Prends tes rêves pour des réalités

Tu as entre 11 et 30 ans ?
Tu as un projet, un rêve ?
Ce dispositif te concerne.
Nous te proposons un accompagnement personnalisé, des conseils et une aide financière.

Flashez le QR code pour plus d'infos

CAF des Landes
MUTUALITÉ SOCIALE AGRICOLE
SUD-AQUITAINE
ACADÉMIE DE BORDEAUX
Direction des services départementaux
de l'éducation nationale
des Landes
Nouvelle-Aquitaine
Département des Landes



Le Budget Participatif Citoyen des Landes

Opérateur

Département des Landes,
Service démocratie participative
et Innovation

Contact

Mél : bpc40@landes.fr
Tél. : 05 58 05 40 26

Public ciblé

De la 6^e à la 3^e

Lieu

Dans les collèges

Partenaires

Les membres de la Commission
citoyenne et les anciens lauréats

Le Département s'est engagé dans une démarche de démocratie participative en lançant le **Budget Participatif Citoyen des Landes (BPC40)**. Doté d'une enveloppe de 1,5 M d'€ à chaque édition, il est destiné à concrétiser les idées des Landaises et des Landais pour leur territoire. 10 % minimum de cette enveloppe est réservé à des projets portés par des jeunes dont l'âge du porteur est compris entre 7 et 17 ans et accompagné par un référent adulte.

Le Budget Participatif Citoyen des Landes a pour ambition de remettre le citoyen au centre des décisions et de permettre notamment à la jeunesse de :

- **Devenir acteur du territoire**
 - › Imaginer un présent et un futur qui lui correspondent ;
 - › Participer à construire les Landes de demain ;
 - › Sensibiliser à la solidarité et à l'intérêt général ;
- **Vivre une expérience de participation citoyenne**
 - › Valoriser leur expertise d'usage ;
 - › Renforcer une reconnaissance citoyenne ;
 - › Faciliter l'accès à la citoyenneté ;
- **Favoriser leur émancipation**
 - › Identifier et communiquer aux adultes leurs besoins prioritaires ;
 - › Encourager la prise de responsabilité et d'initiative collective ;
 - › S'initier aux techniques de montage et de gestion de projet.



Interventions possibles

Des interventions peuvent être envisagées pour encourager les jeunes à participer à la fabrication de leur territoire à travers des actions concrètes et à s'engager pour les autres.



- BPCQuiz : une approche ludique pour apprendre ce qu'est le dispositif et pour connaître ses principales règles sans avoir lu le règlement ;
- Un atelier d'idéation sous la forme d'un brainstorming : faire émerger un grand nombre d'idées par les jeunes pour exprimer leurs envies et leurs besoins. Dans cet atelier, il s'agit pour chacun de s'exprimer librement sans censure, sans freins et dans une dynamique bienveillante (2 heures) ;
- « Je joue avec mon idée » : creuser toutes les dimensions de l'idée des jeunes à partir de cartes questions, transformer leur idée en projet réalisable pour le BPC40 (2 heures).



Modalités d'inscription

Prendre contact par mél ou téléphone avec le service.



Accompagnement financier

Les actions sont prises en charge par le Département.



En savoir plus 
budgetparticipatif.landes.fr



Les ressources des Archives départementales

Opérateur

Archives départementales des Landes

Contact

Tél. : 05 58 85 75 20
ou Mél : archives@landes.fr

Lieu

Archives départementales et en ligne

Partenaires


- Selon les thématiques
- Ligue de l'enseignement des Landes
 - Francas des Landes
 - AERI
 - Amicale du musée du 34^e RI
 - CPRD des Landes
 - DSDEN
 - Atelier Canopé

Le parcours Engagement et citoyenneté s'adresse à des citoyens en devenir qui prennent conscience de leurs droits, de leurs devoirs, de leurs responsabilités. Adossé aux enseignements, il concourt à la transmission des valeurs et principes de la République en abordant les grands champs de l'éducation à la citoyenneté.

Les Archives départementales des Landes apportent un complément à l'échelle locale au parcours citoyen.

La Semaine de la presse et des médias à l'école

Parcourez le XIX^e siècle à travers la presse ancienne.

Les Archives départementales des Landes participent à la Semaine de la presse et des médias dans les écoles en mettant à disposition des enseignants des fonds de presse ancienne numérisés accompagnés d'une frise chronologique numérique .

De 1814 à 1914, elle vous permet de naviguer parmi les événements marquants et les différents régimes de ce XIX^e siècle très mouvementé. Les journaux d'époque font voyager dans le temps pour découvrir l'actualité historique à travers les yeux de ceux qui l'ont vécue.

Le Journal des Landes (1800-1915) et *Le Républicain landais* (1871-1944) sont en ligne sur archives.landes.fr, rubrique « Faire une recherche/presse ».

Explorer sa commune avec le Rallye laïcité

Dans le cadre du projet « Laïcité à lire et à dire », un rallye « Laïcité et citoyenneté » a été créé par les Archives.

Il permet, en autonomie ou guidé, de partir à la découverte des symboles de la laïcité et de la citoyenneté d'une commune des Landes. Imaginé pour s'adapter au plus grand nombre, ce rallye peut être réalisé dans toutes les communes du département.

Le rallye et son corrigé  sont disponibles en ligne.



>>> Les ressources des Archives départementales (suite)

Participer au Concours National de la Résistance et de la Déportation (CNRD)

Le Concours National de la Résistance et de la Déportation (CNRD) est ouvert aux collégiens de 3^e et aux lycéens. Il perpétue chez les élèves la mémoire de la Résistance et de la Déportation pour leur permettre de s'en inspirer et d'en tirer des leçons civiques dans leur vie d'aujourd'hui.

Le service éducatif des Archives départementales des Landes propose aux enseignants d'Histoire et à leurs élèves de 3^e qui souhaitent participer au CNRD, **une sélection de documents issus de leurs fonds**.

Les documents d'archives, sélectionnés suivant le sujet annuel, donnent un éclairage local tout en respectant les axes de travail proposés par les organisateurs du concours.

Un extrait de ce dossier à destination des enseignants est envoyé fin novembre par mail sur le réseau Aliénor. Les enseignants peuvent également s'inscrire à **une formation** donnée aux Archives le **15 décembre 2023** sur l'aspect local du sujet avec des spécialistes (AERI, Amicale du musée du 34^e RI...).

Ce dossier documentaire, qui peut enrichir la réflexion des participants, est **mis en ligne en janvier** sur le site Internet des Archives départementales des Landes dans la rubrique « Service éducatif / CNRD ».

De plus, **des ateliers pédagogiques d'une demi-journée** sont proposés aux professeurs intéressés (les vendredis matin de janvier et février, dates à déterminer). Ils consisteront pour les élèves en une découverte des documents originaux, dans la salle de lecture des Archives départementales des Landes, à Mont-de-Marsan. Pour une intervention de l'équipe « hors les murs », dans votre établissement, contactez directement le service.



Modalités d'inscription

Prendre contact par mél ou téléphone avec le service.



Modalités pratiques

- Ateliers pédagogiques du CNRD : sur inscription auprès des Archives. Le nombre d'ateliers étant limité, les premières inscriptions seront prioritaires.
- Formation des enseignants : sur inscription via la plateforme de l'Éducation nationale.



Accompagnement financier

Le département prend en charge l'organisation et le financement des animations et des déplacements aux Archives.



En savoir plus

- archives.landes.fr
- reseau-canope.fr/cnrd
- clemi.fr (Centre pour l'Éducation aux Médias et à l'Information)



Opérateur

Département des Landes,
direction de l'Éducation, de la
Jeunesse et des Sports

Contact

Tél. : 05 58 05 40 40
Mél : education@landes.fr

Public ciblé

De la 4^e à la 3^e dans tous les
collèges publics landais (dès la
5^e et 6^e dans certains collèges)

Lieu

Dans les collèges

Un écosystème numérique pour les collégiens et les établissements

Les collèges constituent un creuset pour la préparation et la construction de l'avenir des jeunes. Ainsi, le Département des Landes a très tôt considéré l'éducation à l'informatique, puis au numérique comme un enjeu majeur de la formation d'un citoyen éclairé.

En partenariat avec l'Éducation nationale, l'opération «un collégien, un ordinateur portable» constitue l'un des poumons de la politique «jeunesse» du Conseil départemental.

Depuis 2001, le Département s'engage dans la mise en place de tous les moyens matériels et humains pour assurer l'égalité d'accès à des équipements onéreux et faciliter l'entrée de l'École de la réussite dans une société de plus en plus informatisée et numérique.

Il met à disposition, entretient et remplace un ensemble de plus de **22 950 équipements informatiques, matériels de visualisation collective et matériels réseaux**, mais également des logiciels, ressources et assistance et accompagnement à ces matériels :

- **11 750 équipements individuels mobiles** pour tous les élèves (4^e et 3^e) et leurs enseignants dans les 39 collèges publics et dans 13 collèges pour toutes les classes de 5^e. Tous ces équipements vont et viennent chaque jour de la maison au collège ;
- Plus **d'une soixantaine d'applications** déployées sur ces équipements (une suite documentaire, des logiciels et des ressources disciplinaires, des animations scientifiques, une suite bureautique) ;
- Des outils de visualisation collective dans les salles de classe de tous les collèges publics (vidéoprojecteur, tableau blanc interactif et visualiseur numérique) ;
- Des prises électriques et un réseau informatique doublé d'un réseau Wifi pour chaque table de chaque classe ;
- Des matériels et réseaux informatiques maintenus et réparés dans l'enceinte de l'établissement ; renouvelés régulièrement ;
- Une équipe de 23 animateurs-formateurs-techniciens informatiques en collège, exerçant dans les 39 collèges publics.





Restauration scolaire

Opérateur

Département des Landes,
direction de l'Éducation, de la
Jeunesse et des Sports

Contact

Tél. : 05 58 05 40 40

ou

Mél : education@landes.fr

Élément central des parcours de scolarité, a fortiori dans un département où plus de 90% des élèves sont demi-pensionnaires, la restauration fait l'objet d'une attention particulière.

Le service de restauration contribue à l'accueil des élèves et à la qualité du cadre de vie du collège. Il favorise l'accomplissement de sa mission éducative et, à ce titre, fait partie intégrante du projet d'établissement.

L'objectif du Département, en collaboration avec les collèges qui assurent la gestion du service, est d'assurer une qualité renforcée, un approvisionnement de proximité et un tarif unique de référence favorisant l'égalité des chances.

Dans ce cadre, il a proposé un 1^{er} **appel à projet « Collèges XL - Restauration scolaire »** adressé aux collégiens, personnels administratifs, techniques et médicaux, parents d'élèves, **pour développer des actions sur les enjeux d'une restauration scolaire de qualité et accessible**. 3 collèges ont été désignés lauréats. Une réflexion est en cours pour envisager une 2^{de} initiative qui pourrait prendre une forme différente.


Les Landes au menu !

Un plan alimentaire départemental

L'action du Département en matière de restauration scolaire s'inscrit dans un **Plan Alimentaire Départemental Territorial (PADT)** qui fédère différents dispositifs, qui sont autant de ressources pour accompagner les collégiens dans l'apprentissage d'une alimentation locale de qualité.

Son objectif est de porter une restauration collective exemplaire en accompagnant activement les collèges et, plus largement, de proposer une boîte à outils partenariale au service de la restauration collective des territoires landais, soit près de 480 établissements pour 12,8 millions repas annuels.



En savoir plus 
leslandesaumenu.fr

Les Routes de l'Orientation



Opérateur

Lycée Charles-Despiau,
lycée support du groupement
de services

Contact

Lycée Charles-Despiau
Tél. : 05 58 05 82 82
ou
Département des Landes,
direction de l'Éducation, de la
Jeunesse et des Sports
Tél. : 05 58 05 40 40
Mél : education@landes.fr

Public ciblé

Classes de 3^e

Lieu

Défini chaque année

Partenaires

- Direction des Services
Départementaux de
l'Éducation Nationale
(DSDEN)
- Région Nouvelle-Aquitaine

Les « Routes de l'Orientation » réunissent chaque année, durant trois jours au mois de janvier, les centres de formation des apprentis et les établissements de formation professionnelle des Landes. Une trentaine de stands sont proposés dans un premier temps aux collégiens avant d'être ouverts aux familles le dernier jour.

Toutes les formations en lycée, lycée professionnel et CFA y sont présentées avec des démonstrations effectuées par les élèves et apprentis de ces établissements.



Modalités d'inscription

Les inscriptions sont réalisées auprès d'un établissement scolaire centralisateur.



Calendrier

3 jours, à la fin de la dernière semaine du mois de janvier.



Accompagnement financier

Financement par le Département, dans le cadre d'un conventionnement avec l'établissement centralisateur, d'une somme équivalente au coût des transports de chaque établissement jusqu'au lieu de la manifestation.



En savoir plus 

Edition 2023 des Routes de l'Orientation



Pass'métiers

« Pass' Métiers » est une action de promotion des métiers de l'artisanat et de l'alternance à destination des jeunes landais.

Elle s'articule autour de 3 axes :

- une information concernant les métiers de l'artisanat (par la réalisation par les jeunes de reportages sur les métiers dans les entreprises et en relation avec les centres de formation du département) ;
- des stages de découverte des métiers (5 jours maximum) dans une entreprise artisanale volontaire pendant la moitié des vacances scolaires pour les jeunes scolarisés, sous couvert d'une convention entre la famille et la Chambre de Métiers et de l'Artisanat ;
- une action de promotion de la mixité professionnelle dans les métiers de l'artisanat, avec des interviews de chefs d'entreprise en mixité, permet également d'encourager l'emploi et la formation de femmes par l'apprentissage dans les métiers dits non mixtes.

Opérateur

Chambre de Métiers et de l'Artisanat des Landes (CMA40)
Pôle Orientation Emploi Compétences

Contact

Chambre de Métiers et de l'Artisanat
Tél. : 05 58 05 81 70
Méls : s.eco@cma-40.fr
ou apprentissage@landes.fr

Public ciblé

De la 4^e à la 3^e

Partenaires

- Chambre de Métiers et de l'Artisanat
- Onisep





La Boussole des Jeunes

Opérateur

Mission Locale des Landes (MILO)

Contact

Tél. : 05 58 46 61 80

Public ciblé

Jeunes de 15 à 30 ans

Partenaires

- DSDEN
- CAF

La Boussole des Jeunes est une plateforme numérique nationale, initiée par le Ministère en charge de la jeunesse. C'est un outil à destination de tous les jeunes de 15 à 30 ans pour les accompagner dans leur parcours d'accès à l'autonomie, **il met en relation les jeunes avec des professionnels qualifiés pour bénéficier de services adaptés à chaque situation.**

Plus de 80 offres départementales sont proposées autour de **3 thématiques : formation, santé et bien-être et emploi.** D'autres thématiques viendront progressivement compléter l'offre.

En route vers le lycée/l'apprentissage avec les padlets des CIO

Les padlets ont été conçus par les CIO des Landes. Ils recensent les principales informations utiles pour faire des choix d'orientation. Ils n'ont pas vocation à être exhaustifs mais permettent d'approfondir des questionnements.

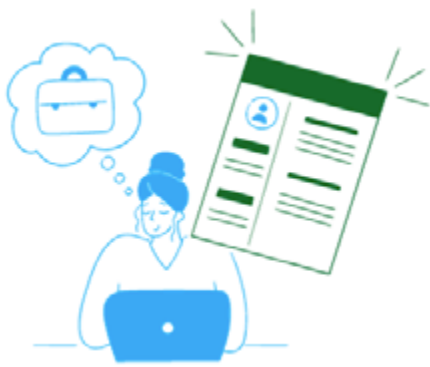
- Padlet lycée et apprentissage
- Padlet seconde



En savoir plus



Boussoledejeuneslandes



Contact

monstagedetroisieme.landes.fr/contact

Public ciblé

Classes de 3^e

Partenaires

- Éducation nationale
- DSDEN

Mon stage de 3^e dans l'ESS

Dans le prolongement d'actions de sensibilisation, l'assemblée départementale a décidé de mettre en place un outil facilitant la prise de contact des collégiens souhaitant découvrir l'Économie Sociale et Solidaire (ESS) et réaliser leur stage dans une structure relevant de ce domaine.

La plateforme ESS « Mon stage de 3^e » rassemble des entreprises, associations et coopératives qui agissent dans des domaines variés.

Elle accompagne les collégiens pour la recherche et la réalisation de leur stage dans une structure relevant de l'ESS landaise.

Elle permet de consulter facilement les organisations de l'ESS présentes dans les Landes et acceptant des stagiaires (inscription possible pour les structures ESS) et permet de soumettre sa candidature.

Elle conseille également pour candidater, réaliser son rapport de stage et sa soutenance. Elle facilite la connaissance de l'entrepreneuriat solidaire et des modes de coopération, conjuguant intérêt collectif et activité économique.

Mon stage de 3^e

Tu es en 3^e et tu dois trouver un stage te permettant de découvrir le monde du travail.



Pourquoi ne pas faire ton stage dans une structure de l'ESS landaise ?



Stage de 3^e aux Archives départementales des Landes

Opérateur

Archives départementales des Landes

Contact

Tél. : 05 58 85 75 20
ou Mél : archives@landes.fr

Période d'inscription

1^{er} semestre de l'année scolaire

Public ciblé

Classes de 3^e

Lieux

Archives départementales des Landes
et Ligue de l'enseignement (Mont-de-Marsan)

Partenaires

- CEP
- Ligue de l'enseignement des Landes

Les Archives accueillent les élèves pour un stage de découverte en milieu professionnel en partenariat avec le CEP (Ligue de l'enseignement des Landes).

Ils peuvent observer mais également pratiquer les différents métiers des Archives : tri, classement, recherches, fonctionnement de la bibliothèque, restauration de document, numérisation, accueil du public en salle de lecture ou autour d'actions éducatives...

Pendant 2 jours, les agents des Archives accompagnent les stagiaires, qui peuvent faire des prises de vues photos et vidéos.

Ils passent ensuite 2 journées à la Ligue de l'enseignement, afin de créer un média sur les archives : vidéo support de stage, teaser de présentation du stage aux archives aux futurs stagiaires, présentation découverte des archives à mettre en ligne pour le grand public...

Ce stage doit permettre à l'élève :

- de découvrir le milieu des archives ;
- de comprendre le monde professionnel et connaître la diversité des métiers et des formations autour des archives ;
- de **développer les échanges avec les acteurs du monde professionnel actuel**, notamment locaux ;
- d'appréhender les **métiers du patrimoine**, leurs missions, leurs spécificités et leurs enjeux.



Modalités d'inscription

Envoi d'une candidature avec lettre de motivation au service.



Calendrier

Semaine du 4 au 8 décembre 2023
Semaine du 22 au 26 janvier 2024





Découvrir un musée

Opérateur

Musée départemental de la Faïence et des Arts de la table

Contact

Tél. : 05 58 79 69 13

Mél : educatif.museesamadet@landes.fr

Période d'inscription

Tout au long de l'année scolaire

Public ciblé

Cycle 3 et 4

Lieu

Musée départemental de la Faïence et des Arts de la table à Samadet

Les élèves découvrent un musée, ses missions, ses collections, son fonctionnement et ses coulisses. Ils rencontrent les équipes qui l'animent et le font vivre.

Ce parcours s'adresse à tous les types d'établissements et peut intéresser les parcours de découverte des métiers et des formations.

Objectifs pédagogiques

- Connaître un musée par une appropriation active et critique, à la fois individuelle et collective ;
- Appréhender le musée par l'analyse de son site et de son architecture ;
- Découvrir les collections, comprendre les enjeux muséographiques et les missions du musée ;
- Dialoguer avec des professionnels et découvrir les différents métiers.



Modalités d'inscription

Les classes seront reçues sur réservation dans la limite des créneaux disponibles.



Déroulement

Ce projet est le fruit d'une collaboration entre les professeurs et l'équipe pédagogique du musée. Il est modulable en fonction du projet d'établissement et de l'équipe éducative.



Accompagnement financier

Entrée, visite et animation prises en charge par le Département des Landes.

Le Département prend en charge le transport pour les établissements scolaires des Landes.



En savoir plus 

 [Musee.Samadet.Landes](https://www.facebook.com/Musee.Samadet.Landes)



Éducation à la vie sexuelle et affective

Opérateur

CPEF

Contact

La coordinatrice du CPEF pour le Département des Landes Pôle Protection Maternelle et Infantile

Tél. : 05 58 05 40 40

Mél : pmi@landes.fr

Public ciblé

Classes de 3^e

Lieu

Établissements scolaires

L'équipe du Centre de Planification et d'Éducation Familiale (CPEF) adresse à chaque collège en début d'année scolaire une proposition d'actions collectives.

Deux professionnelles de cette entité (médecin, sage-femme, conseillère conjugale et familiale, infirmière) animent la séance en présence d'un membre de l'équipe éducative ou de l'infirmière scolaire.

Les outils et techniques utilisés sont : diaporama, questions anonymes, brainstorming, films.

La séance s'effectue en classe entière ou en demi-groupe du même genre.

En fin d'intervention sont proposés un préservatif et un flyer listant les lieux repères et les numéros utiles et gratuits.

Ces actions collectives visent à :

- aider les jeunes à se construire (image et estime de soi) et à construire leur vie affective et leur sexualité en abordant les 5 composantes de la santé sexuelle ;
- favoriser le respect de soi, de l'autre, des différences sexuelles, culturelles et religieuses ;
- permettre un choix éclairé de protection, prévention, contraception ;
- préciser les statuts des mineurs dans le cadre de la loi en cas d'abus et violences ;
- apporter des informations sur les personnes et lieux ressources.



Modalités d'inscription

Action proposée à chaque collège par l'équipe CPEF en début d'année scolaire.



Modalités pratiques

Mise à disposition de locaux adaptés par le collège avec accès informatique internet et rétroprojecteur. Durée : 1 h 30 à 2 heures.



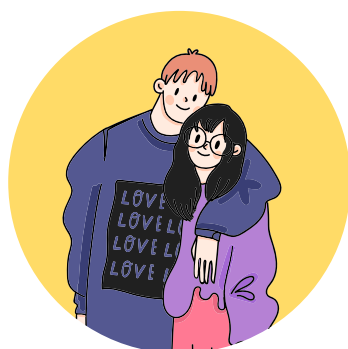
Calendrier

Tout au long de l'année scolaire.



Accompagnement financier

Animations prises en charge par le CPEF.



En savoir plus

landes.fr/cpef

Découverte de l'Économie Sociale et Solidaire (ESS)

Opérateurs

- Association Ploucs (Projets locaux ouverts d'utilités collective et solidaire)
- Ecolieu Jeanot - Rion-des-Landes

Contact

Morgane Alarcon
Tél. : 07 57 18 88 36
Mél : coordination@ploucs.fr

Public ciblé

De la 6^e à la 3^e

Lieu

Dans les établissements

Partenaires

- ESPER (Économie Sociale Partenaire de l'École de la République)
- OCCE (Office Central de la Coopération à l'École)

Tous les jeunes côtoient ou participent à une ou plusieurs structures de l'ESS sans forcément le savoir. Il s'agit de leur présenter l'ESS et la place qu'elle occupe sur leur territoire et dans leur quotidien à travers des séquences d'animations participatives. Celles-ci peuvent prendre la forme de jeux, de jeux de rôles et d'accompagnement de projets (« mon ESS à l'école ») au sein de l'établissement.

Le réseau PLOUCS (Projets Locaux Ouverts d'Utilité Collective et Solidaire) assure la coordination et la mise en œuvre des actions.



Modalités d'inscription

Après de l'association PLOUCS



Calendrier

Tout au long de l'année. Le mois de l'ESS (novembre) et la Semaine de l'ESS à l'école (dernière semaine de mars) peuvent toutefois constituer des périodes propices.



Accompagnement financier

Animations prises en charge par le Département.



En savoir plus

- ploucs
- ploucs.fr

Ploucs | PROJETS LOCAUX
OUVERTS
UTILILES
COLLECTIFS
SOLIDAIRES



Sport partagé

Opérateurs

- SSID
- UNSS des Landes

Contacts

Département des Landes, SSID
(Service Sports Intégration et Développement)

Direction de la Solidarité
départementale

Tél. : 07 86 27 03 98 (S. Dinclaux)

ou 05 58 05 41 44 (bureau)

Mél : ssid@landes.fr

ou

UNSS des Landes

Jérôme Alfonsi, directeur

Tél. : 05 58 05 66 66

ou 06 03 88 66 75

Mél : sd040@unss.org

Public ciblé

De la 6^e à la 3^e

Lieu

En fonction des activités
proposées

Partenaires

- UNSS
- Comité départemental du Sport Adapté
- Comité départemental Handisport

Le Service Sports Intégration et Développement (SSID) du Département et l'UNSS des Landes proposent chaque année un calendrier Sport Partagé, avec des rencontres compétitives, promotionnelles ou en initiation.

Au-delà de la dimension sportive elle-même, ces rencontres sont l'occasion d'aller vers l'autre. Elles apparaissent donc comme un excellent vecteur de socialisation et de valorisation pour les jeunes dans leur évolution.

Les établissements et les jeunes s'engagent pour l'année scolaire, ce qui permet à ces sportifs de se retrouver et de partager, à chaque rencontre, des moments conviviaux.

Ces rencontres visent à :

- sensibiliser à la différence, la diversité, cultiver l'empathie et la solidarité à l'égard des autres à travers la pratique sportive ;
- favoriser les échanges entre les jeunes licenciés de l'UNSS et les jeunes des établissements médico-sociaux ;
- mettre en avant les notions de partage et d'intégration.



Modalités d'inscription

Sur inscription, auprès de l'UNSS des Landes (sur OPUSS) et du SSID.



Modalités pratiques

Rencontres sportives ouvertes aux jeunes licenciés UNSS, Sport Adapté ou Handisport.



Calendrier

2 mercredis après-midi par mois, soit environ 12 rencontres à l'année.



Accompagnement financier

Action prise en charge par le SSID (sauf transport). Prise en charge du transport (bus) par l'UNSS des Landes.





Soutien aux projets de mise en situation de handicap

Opérateur

SSID

Contact

Département des Landes, SSID
(Service Sports Intégration et Développement)
Direction de la Solidarité départementale
Tél. : 07 86 27 03 98 (S. Dinclaux)
ou 05 58 05 41 44 (bureau)
Mél : ssid@landes.fr

Public ciblé

De la 6^e à la 3^e

Lieu

Dans les collèges

Partenaires

- Comité départemental du Sport Adapté
- Comité départemental Handisport

Le Service Sports Intégration et Développement (SSID) intervient en soutien aux projets de sensibilisation au handicap portés par des élèves ou des professeurs.

Le service peut être sollicité de différentes manières :

- Il peut tout d'abord mettre à disposition du matériel adapté afin que les porteurs du projet puissent faire découvrir des activités et des sports pratiqués par les personnes en situation de handicap. Ces ateliers permettent d'appréhender les notions de handicap d'une manière plus pratique que théorique.
- Également, les éducateurs du service peuvent intervenir dans les collèges lorsque le projet initial inclut des personnes en situation de handicap.

Ces actions visent à :

- sensibiliser à la différence, cultiver l'empathie et la solidarité à l'égard des autres à travers d'ateliers de mise en situation de handicap ;
- découvrir des sensations dans un fauteuil roulant ou en situation de handicap sensoriel ;
- découvrir des activités sportives proposées aux sportifs en situation de handicap.



Modalités d'inscription

Le projet de mise en situation de handicap doit être envoyé au moins 3 mois avant la date envisagée.



Modalités pratiques

Le SSID met à disposition du matériel adapté ou participe au projet lorsqu'il y a du public en situation de handicap.



Calendrier

En fonction des demandes (1 fois par mois maximum).



Accompagnement financier

Actions prises en charge par le SSID, sauf transport.





Un soutien aux classes « découverte » - Collèges publics

Contact

Département des Landes,
direction de l'Éducation, de la
Jeunesse et des Sports
Tél. : 05 58 08 40 40
Mél : education@landes.fr

Public ciblé

De la 6^e à la 3^e

Partenaires


- USEP
- DSDEN
- CDOS
- SSID
- Comités sportifs départementaux

Le Département soutient l'accès à ces temps qui favorisent l'éducation, la mixité, le vivre ensemble et l'émancipation, en participant à l'organisation et au financement des classes « découverte » pour les collégiens.

Plus qu'une « sortie », différents d'une « colo », ces séjours permettent la mise en œuvre de pédagogies et de séquences complémentaires de la classe (le programme pédagogique doit être validé par l'Éducation nationale).

En offrant de nouveaux prismes à la relation entre les élèves et les professeurs, elles constituent un « temps » important dans les parcours éducatifs.

Le fonds de participation financière permet de réduire le coût des séjours pour les élèves des collèges publics landais. Un crédit de 65 000 € est consacré à ce soutien.

Au titre de l'année 2022, un montant de 52 727 € a été consacré pour l'organisation de 5 067 journées pour 889 collégiens (formulaire disponible en ligne). 

Les classes Olympiques en lien avec l'USEP des Landes

L'USEP est le secteur sportif scolaire de la Ligue de l'enseignement, fédération sportive scolaire, membre du CNOF. Elle contribue à la formation sportive et citoyenne des enfants des écoles primaires publiques.

Dans la perspective des JO de Paris 2024, et dans le cadre de l'opération « Génération 2024 », l'USEP des Landes s'est engagée dans une dynamique « Olympique » en lien avec différents partenaires historiques : DSDEN, CDOS, Conseil départemental, le SSID et les Comités sportifs départementaux.

Afin d'accompagner cette dynamique, le règlement des classes découvertes a été étendu au dispositif « Classes Olympiques » pour des séjours répondant aux caractéristiques suivantes :

- les classes olympiques s'organisent dans le cadre d'un rassemblement de cycle 3 (CM1, CM2 et 6^e) et de ce fait, sont réservées aux élèves de 6^e (projet de classe ou projet inter-classe d'un établissement) ;
- les classes olympiques visent à faire « vivre à la génération 2024 une semaine d'activités olympiques ».





Faits d'une même argile, pas du même moule

Les hommes et les femmes dans la fabrication de faïence

Opérateur

Musée départemental de la
faïence et des arts de la table

Contact

Tél. : 05 58 79 69 13
Mél : educatif.museesamadet@landes.fr

Public ciblé

Cycle 3 et 4

Lieu

Musée départemental de la
faïence et des arts de la table
à Samadet

Partenaire

Dispositif DAAC
« Bougeons sans Bouger » :
Égalité fille-garçons

Initié par la DAAC Bordeaux, ce dispositif offre la possibilité d'appréhender la thématique du genre à travers des collections patrimoniales et une pratique artistique choisie.

Le Musée départemental de la Faïence et des Arts de la table à Samadet propose une découverte de l'histoire de la Manufacture Royale de fayence de Samadet, des différents métiers occupés par les hommes et femmes du XVIII^e siècle, les techniques de fabrication de la faïence et la collection du musée.

Les élèves sont ensuite invités à participer à un atelier de pratique artistique, où ils expriment, par le modelage en argile ou la peinture sur assiette, la notion d'égalité entre les femmes et les hommes.

Objectifs pédagogiques

- Se familiariser avec les collections du musée ; découvrir l'histoire et la vie dans une manufacture du XVIII^e siècle ;
- Appréhender des œuvres sous l'angle des rapports entre le féminin et le masculin ;
- Se réapproprier le sujet à partir des œuvres, en mobilisant différents champs d'expression et de création (création d'un objet en argile ou peinture sur assiette pour illustrer les inégalités entre hommes et femmes d'aujourd'hui) ;
- Construire les conditions de l'égalité et du respect entre les sexes.



Modalités d'inscription

Les classes seront reçues sur réservation dans la limite des créneaux disponibles.



Calendrier

Ce projet est le fruit d'une collaboration entre les professeurs et l'équipe pédagogique du musée. Il est modulable en fonction du projet d'établissement et de l'équipe éducative.




Accompagnement financier

Entrée, visite et animation prises en charge par le Département des Landes, qui prend en charge le transport pour les établissements scolaires des Landes.



En savoir plus

-  [Musee.Samadet.Landes](https://www.facebook.com/Musee.Samadet.Landes)
- Le dispositif « Bougeons sans bouger »



Éducation et prévention dans les transports scolaires

Opérateurs

- ADATEEP 40
- Comité départemental de prévention routière

Contacts

ADATEEP : Philippe Lescarret
(secrétaire général)
Tél. : 06 70 39 30 05

ou

Comité départemental de
prévention routière

Tél. : 05 58 06 88 75

Mél : comite40

@preventionroutiere.com

Public ciblé

Classes de 6^e

Lieu

Dans les établissements

Partenaire

Région Nouvelle-Aquitaine

Soucieux de l'accompagnement des jeunes dans leur usage des transports, le Département est partenaire de l'ADATEEP 40 et du Comité départemental de prévention routière pour proposer des actions de prévention dans les collèges.

L'ADATEEP 40 (Association départementale pour les transports éducatifs de l'enseignement public) a pour objectif le développement d'actions de prévention des accidents dans les transports scolaires en direction des élèves du primaire, des collèges et lycées.

Ses actions en termes de prévention et d'information font écho au projet éducatif global du Département en faveur de l'Éducation et des jeunes.

Elle intervient dans certains établissements landais pour éduquer à la sécurité dans et autour des cars scolaires.

Le **Comité départemental de prévention routière** propose, dans le cadre de la convention le liant au Département, des interventions pratiques et théoriques (opération Securibus, préparation aux ASSR).



Modalités d'inscription

Contactez l'association.



Modalités pratiques

Séances de 2 heures pour 2 classes avec salle dédiée équipée d'un vidéoprojecteur (câble HDMI) pouvant accueillir 60 élèves/un car mis à disposition.
(Possibilité : séances 1 h/1 classe).

Durée : 2 heures pour 2 classes ou 1 heure pour 1 classe.



Calendrier

Tout au long de l'année scolaire.



Accompagnement financier

Les interventions sont réalisées à titre bénévole par l'ADATEEP.



En savoir plus

Association nationale pour les transports éducatifs de l'enseignement public



« Chantiers citoyens » de nettoyage manuel du littoral

Opérateur

Syndicat mixte du littoral landais

Contact

Tél. : 05 58 05 40 40 (poste 8712)
Mél : environnement@landes.fr

Période d'inscription

Décembre/Janvier

Public ciblé

De la 6^e à la 3^e

Lieu

Sur les plages landaises

Partenaire

Office National des Forêts

En complément du nettoyage mécanique et manuel réalisé toute l'année par le Syndicat mixte du littoral landais et les collectivités littorales, les collégiens sont invités à participer à des chantiers de nettoyage manuel en pied de dune et/ou en arrière dune (secteurs non nettoyés mécaniquement).

Un tri sélectif du verre, du métal et du plastique est opéré sur place puis acheminé vers les filières de valorisation.

Cette action permet de sensibiliser les collégiens sur les déchets (nature, sources, impacts, gestion...), leurs collectes et traitements, et sur les comportements écocitoyens pour protéger le littoral.



Modalités d'inscription

Contactez les communes.



Modalités pratiques

Se munir de chaussures et de vêtements adaptés.

Gants et sacs poubelles fournis par le Syndicat mixte du littoral landais.



Calendrier

De début avril à fin juin.



Accompagnement financier

Animation gratuite.

Transport des groupes scolaires pris en charge par le Syndicat mixte du littoral landais.



En savoir plus 

• littoral.landes.fr



Découverte des sites Nature 40

Opérateur

Département des Landes,
direction de l'Environnement

Contact

Tél. : 05 58 05 40 40 (poste 8703)
Mél : environnement@landes.fr

Période d'inscription

Septembre/octobre

Public ciblé

De la 6^e à la 3^e

Lieux

Au collège et sur le terrain
(sites Nature 40).

Partenaires

Directions des services
départementaux de l'Éducation
nationale (DSDEN)

À travers sa politique environnementale, le Département des Landes contribue à la préservation des milieux naturels, des paysages et de la biodiversité. Il souhaite faire découvrir ces richesses (habitats, faune, flore...) au plus grand nombre. Dans ce cadre, la direction de l'Environnement propose un programme d'animations à destination des scolaires sur des sites Nature 40.

Modalités d'inscription



Demande d'inscription en ligne dès septembre sur
landes.fr/sensibilisation-environnement

Une confirmation vous sera faite en novembre/décembre pour planifier les animations dès janvier.

Modalités pratiques / déroulement



Les animations à destination des scolaires sont présentées à travers un dépliant annuel. Accessibles selon les niveaux (du cycle 1 au collège), plusieurs thèmes d'animations sont proposés sur différents sites Nature 40.

Chaque animation sur site au printemps fait l'objet, au préalable, d'une présentation d'environ 2 heures en classe en hiver.

Accompagnement financier



Les animations sont prises en charge par le Département des Landes, seul le déplacement sur site reste à la charge des établissements scolaires.



En savoir plus

- Les actions de sensibilisation de la direction de l'environnement
- À la chasse aux libellules, reportage à la lagune de Coton à Ychoux
- Le patrimoine naturel landais
- Carte de localisation des sites Nature 40



Création des cahiers de l'Adour

Tome III

À la croisée de plusieurs disciplines (français, SVT, histoire-géographie, arts plastiques...), ce projet des cahiers de l'Adour vise à sensibiliser les collégiennes et collégiens au fleuve Adour. Il permet de mener les élèves à la découverte du fleuve à travers un projet qui mêle culture et science avec l'accompagnement de techniciens naturalistes et d'artistes.

Opérateur

Département des Landes,
direction de l'Environnement

Contact

Direction de l'environnement
Tél. : 05 58 05 40 40 (poste 8703)
Mél : environnement@landes.fr

Période d'inscription

Juin/Juillet

Public ciblé

De la 6^e à la 3^e

Lieux

Au collège et sur le terrain

Partenaires

- Syndicat Adour Midouze
- Syndicat Mixte du Bas Adour Maritime



Modalités d'inscription

Renvoyer la fiche de candidature de l'appel à projet (envoyé à tous les collèges en mai). Documents également disponibles sur simple demande auprès de la direction de l'Environnement.



Modalités pratiques / déroulement

Après une visite de site et une approche théorique en début d'année scolaire, chaque classe crée un récit illustré. Pour ce troisième tome, il s'agira d'imaginer les aventures d'une goutte d'eau tombée dans le bassin versant de l'Adour. Toutes les créations seront reliées sous forme d'un cahier pour être distribué à chaque élève en fin d'année scolaire.



Accompagnement financier

Tous les frais liés à l'intervention de professionnels, au transport et à l'édition des cahiers de l'Adour sont pris en charge par le Département.



En savoir plus

- Les actions de sensibilisation de la direction de l'environnement
- Cahiers de l'Adour - Tome I
- Portfolio, cahiers de l'Adour - Tome II
- Exposition « Adour, d'eau et d'hommes » des Archives départementales



Mond' Défi pour Demain, c'est maintenant !

Opérateur

Graine Nouvelle-Aquitaine -
Coordinateur régional
8, rue de l'Abbé Gaillard
33830 Belin-Béliet
graine-aquitaine.org

Contact

Graine Nouvelle-Aquitaine
Tél. : 05 56 88 19 07
Mél : infos@graine-aquitaine.org

Période d'inscription

Tout au long de l'année scolaire

Public ciblé

De la 6^e à la 3^e

Lieu

Collèges

Partenaires

- FEDER
- DREAL
- Région Nouvelle-Aquitaine
- Rectorat
- Les Départements 24, 33, 40, 47, 64

« Mond' Défi pour Demain, c'est maintenant ! » est un outil pédagogique original et moderne qui propose aux élèves, futurs citoyens, de s'approprier de manière ludique les Objectifs du Développement Durable (ODD), et de devenir, dès aujourd'hui, des acteurs du monde de demain.

Sur deux séances de 2 heures, les élèves peuvent échanger autour des problématiques du développement durable à partir de plusieurs supports de jeu : Un jeu d'énigmes type « Escape Game » et un jeu de rôle (plateau de jeu, cartes action, rosace).

L'animation s'appuie sur les principes du débat, de la concertation et de la coopération. Elle permet d'aborder les enjeux de l'aménagement du territoire, du changement climatique, du maintien de la biodiversité et de réfléchir ensemble aux actions à mettre en œuvre.



Modalités d'inscription

Informations et inscriptions auprès de Graine Nouvelle-Aquitaine
graine-nouvelle-aquitaine.fr



Modalités pratiques / déroulement

Un animateur intervient au sein même de l'établissement sur 2 séances de 2 heures (présence de l'enseignant ou d'un référent obligatoire).

Prévoir :

- › salle de classe avec tables et chaises mobiles ;
- › vidéoprojecteur, enceintes ;
- › connexion internet.



Accompagnement financier

Dispositif gratuit

OBJECTIFS DE DÉVELOPPEMENT DURABLE



En savoir plus 
mondefipourdemain.fr



Mallette pédagogique « 24 H chrono, en course contre les déchets ! »

Opérateur

Département des Landes,
direction de l'Environnement

Contact

Direction de l'environnement
Tél. : 05 58 05 40 40
(poste 8762 ou 8712)
Mél : environnement@landes.fr

Public ciblé

6^e et 5^e

Lieu

Collèges

Le Département met à disposition des équipes éducatives une mallette pédagogique composée de supports ludiques, pratiques et interactifs, qui déclinent les thématiques suivantes :

- les notions générales sur les déchets et la réduction de leur production ;
- l'identification des déchets dangereux au quotidien, des pictogrammes associés et des bonnes pratiques ;
- le processus de compostage, son intérêt, les déchets concernés ;
- la question des emballages et des conditionnements associée à la notion de durable / jetable ;
- le cycle de vie d'un objet depuis sa fabrication jusqu'à son élimination (fin de vie) ;
- le réemploi des objets ;
- la notion de date de péremption.

Elle permet de sensibiliser les élèves à la réduction et au tri des déchets.



Modalités d'inscription

Demande de prêt à faire auprès de la direction de l'Environnement.



Accompagnement financier

La mise à disposition de la mallette est gratuite.





« L'Éco-Tribu, mon collègue passe au vert »

Opérateur

Département des Landes,
direction de l'Environnement

Public ciblé

Les usagers des collèges
(collégiens, enseignants, agents
administratifs et techniques)

Contact

Direction de l'environnement
Tél. : 05 58 05 40 40
(postes 8762 ou 8712)
Mél : environnement@landes.fr



En savoir plus

Brochure de présentation
de l'Éco-Tribu

Depuis 2005, le Département des Landes est engagé dans un programme de prévention des déchets. C'est dans ce cadre que le dispositif « L'Éco-Tribu, mon collègue passe au vert » est proposé en 2016 aux établissements scolaires sur la thématique de la prévention et la gestion de leurs déchets.

En 2022, le Département a souhaité intégrer de nouvelles thématiques en adéquation avec les objectifs portés par le Plan Alimentaire Départemental Territorial (PADT) et la stratégie départementale de la transition énergétique des Landes :

- La consommation d'eau et son potentiel de réduction qui présente plusieurs intérêts : intérêt économique (diminution des factures), intérêt écologique (préservation de l'environnement en sollicitant moins les ressources naturelles) et intérêt social (notion d'exemplarité et plus-value environnementale) ;
- La consommation d'énergie et son potentiel de réduction lié aux obligations de l'Eco-Décret Tertiaire sur le volet « usages » entré en vigueur en 2019 et qui précise les modalités d'application sur les objectifs de diminution des consommations énergétiques, à savoir : - 40 % d'ici 2030, - 50 % d'ici 2040 et - 60 % d'ici 2050.

2 thématiques proposées au choix :

- La prévention et gestion des déchets :
 - › lutte contre le gaspillage alimentaire et gestion des biodéchets issus de la restauration collective ;
 - › collecte des déchets d'activités de soins à risque infectieux, des emballages (cartons, plastiques, ferreux, verre) et des papiers ;
 - › réduction de la consommation de papier ;
 - › maîtrise de la politique d'achat (produits écoresponsables) ;
 - › sensibilisation des élèves à l'origine des produits et au savoir-faire local via l'opération « Objectifs 100 % local zéro gaspi » : organisation d'une visite d'une exploitation/entreprise agricole par des élèves de 6^e et/ou 5^e couplé avec un « défi zéro gaspi ».
- La réduction des consommations d'eau et d'énergie sur le volet « usages et comportements » :
 - › réduction de la consommation d'eau au niveau de la cuisine, des toilettes, de l'entretien des salles... ;
 - › réduction de la consommation d'énergie au niveau de l'éclairage, du chauffage, des postes informatiques, de la cuisine, etc.



Modalités d'inscription

Chaque établissement peut faire une demande écrite à la Direction de l'environnement.



Modalités pratiques

Le développement de ce dispositif au sein de chaque établissement est accompagné par le Département.



Déroulement

Le développement de chaque thématique au sein de chaque établissement est accompagné par le Département ; il comprend plusieurs étapes : la réalisation d'un état des lieux, la formulation de préconisations et propositions d'actions, la mise en œuvre des actions et le suivi annuel des actions.



Accompagnement financier

Dispositif gratuit.



« Manger dans un monde incertain » : rencontre scientifique

au Musée départemental de la faïence et des arts de la table

Opérateur

Musée départemental de la Faïence et des Arts de la table

Contact

Tél. : 05 58 79 69 13

Mél : educatif.museesamadet@landes.fr

La mission éducative, inscrite dans la définition légale des musées de France, est investie par les musées départementaux comme une action fondamentale d'accès pour tous à la culture, au patrimoine et aux œuvres. En plus des visites, ateliers pratiques ou projets partenariaux, le Musée départemental de la Faïence et des Arts de la table organise des rencontres avec des artistes et des scientifiques.

Destinés à renforcer la présence de créateurs et de chercheurs auprès des populations, des rencontres sont organisées avec les milieux scolaires

Dans le cadre de l'exposition « Je mange donc je suis », présentée en partenariat avec le Muséum national d'Histoire Naturelle, le Musée départemental de la Faïence et des Arts de la table propose une rencontre avec **Frédéric Wallet**, ingénieur à l'INRAE de Toulouse autour de la thématique « **Manger dans un monde incertain : futur et limites du modèle de production alimentaire contemporain** ».

> Lundi 2 octobre 2023 - Matin

Au Musée départemental de la Faïence et des Arts de la table à Samadet.



Modalités d'inscription


1 classe – Classe de 3^e ou niveau lycée
(Appel à candidature envoyé dans les établissements – juin 2023).



Accompagnement financier

Entrée, visite et animation prise en charge par le Département ainsi que le transport pour les établissements scolaires des Landes.



En savoir plus 
Découvrir l'exposition



Culture en herbe

Opérateur

Département des Landes,
direction de la Culture et du
Patrimoine

Contact

Service des actions culturelles
départementales
Tél. : 05 58 46 46 67
Mél : culture@landes.fr

Période d'inscription

Décembre-février de l'année
précédente

Public ciblé

De la 6^e à la 3^e

Lieux

Dans les collèges et
équipements culturels landais

Partenaires

- Direction des Services
Départementaux de
l'Éducation Nationale (DSDEN)
- DRAC Nouvelle-Aquitaine
- Opérateurs culturels landais

« Culture en herbe » est une invitation lancée aux collèges landais à participer à une expérience culturelle originale. Pendant une année scolaire, un ou une artiste ou équipe artistique, choisis par le Département pour leur singularité et leur expérience, sont conviés à s'immerger dans un établissement pour partager la fragilité et la complexité du processus de création d'une œuvre avec un groupe d'élèves et son équipe pédagogique.

Le principe fondamental est la co-construction du projet entre l'établissement, l'équipe artistique et le Département. Ce dispositif mise sur la durée et la qualité d'une rencontre, qui se veut artistique, humaine et citoyenne.

Tous les champs artistiques sont concernés (danse, théâtre, musique, arts visuels, écriture...).

Modalités d'inscription



Un appel à candidatures est lancé auprès des collèges landais entre décembre et février. Les dossiers sont envoyés à tous les établissements et également téléchargeables sur landes.fr/culture-en-herbe.

L'analyse des dossiers se fait à partir d'une grille d'évaluation.
4 collèges sont retenus chaque année.

Déroulement



- Décembre/février : appel à candidatures et sélection des collèges ;
- Avril : proposition de projets artistiques ;
- Mai à juin : co-construction des projets ;
- Septembre à juin : mise en œuvre des projets dans les collèges.

Accompagnement financier



Action prise en charge par le Département.



En savoir plus 

Présentation de Culture en herbe



Résidence d'écriture cinématographique « La Maison Bleue »

Opérateur

Du cinéma plein mon cartable

Contact

Anthony Roussel
Association du Cinéma plein
mon cartable
3 rue Voltaire
40100 Dax
Tél. : 05 58 56 11 18
Méls : dcpmci@gmail.com
ou culture@landes.fr

Public ciblé

De la 6^e à la 3^e

Lieu

Dans les collèges

Partenaires

- Rectorat Nouvelle-Aquitaine
- DRAC Nouvelle-Aquitaine

Chaque année depuis 2011, quatre réalisateurs et/ou scénaristes sont accueillis en résidence (15 jours) au printemps et à l'automne à Saint-Julien-en-Born/Contis, pour l'écriture d'un premier ou second long métrage de fiction cinéma, ou l'écriture d'une série ou unitaire fiction audiovisuelle, dans le cadre du dispositif « La Maison Bleue ».

En complément de ce projet, le Département propose aux collégiens landais, avec l'association Du Cinéma Plein mon Cartable et en partenariat avec le Rectorat et la DRAC Nouvelle-Aquitaine, un parcours de sensibilisation cinématographique original.



Modalités d'inscription

Les collèves qui veulent participer à l'action peuvent directement s'adresser à l'association « Du cinéma plein mon cartable ».



Accompagnement financier

Action prise en charge par le Département.



En savoir plus 

cincartable.fr/la-maison-bleue



Rencontres des chorales départementales

Opérateur

APEME 40

Contact

Florence Bouley
Professeur d'éducation musicale
et coordinatrice du projet
APEME 40
Méls : bouley.florence@orange.fr
ou culture@landes.fr

Public ciblé

De la 6^e à la 3^e

Lieu

Collèges et salles de spectacle
du département

Partenaires

- Fédération « Chante Aquitaine »
- DRAC Nouvelle-Aquitaine
- Direction des Services
Départementaux de
l'Éducation Nationale (DSDEN)

L'Association des Professeurs de Musique et des Écoles des Landes (APEME 40), opérateur principal du dispositif, organise les répétitions et le regroupement des chorales d'une vingtaine de collèges landais et 2 écoles primaires du département afin de leur permettre de chanter sous la baguette de musiciens professionnels et de se produire lors de concerts publics dans le département.

Ce projet d'envergure départementale mobilise plus de 1 500 collégiens landais qui se produisent sur scène lors de trois ou quatre concerts publics organisés dans des conditions professionnelles.



Modalités d'inscription

Inscription auprès de Florence Bouley, coordinatrice du projet APEME 40



Déroulement

Les ateliers sont menés dans les collèges tout au long de l'année scolaire. Les concerts ont lieu sur 4 journées, aux mois de mai et juin.





Les rencontres théâtrales des lycéens et collégiens

Opérateur

Compagnie Le Théâtre des Deux Mains
Alambic des Arts
Grand Rue
40 190 Villeneuve-de-Marsan

Contact

Tél. : 09 66 90 42 39
Méls : td2m40@gmail.com
ou culture@landes.fr

Public ciblé

De la 6^e à la 3^e, ateliers, troupes
et clubs théâtre

Lieux

Espace culturel
« L'Alambic des arts »
à Villeneuve-de-Marsan
et différents lieux de la
Communauté de communes du
Pays de Villeneuve en Armagnac
landais

Partenaires

- Commune de Villeneuve-de-Marsan
- Communauté de communes du Pays de Villeneuve en Armagnac landais
- Conseil régional Nouvelle-Aquitaine
- DRAC Nouvelle-Aquitaine
- Rectorat de Bordeaux
- Direction des Services Départementaux de l'Éducation nationale

Dans le cadre de l'opération nationale « Le Printemps du Théâtre », les **Rencontres Théâtrales** invitent les élèves landais réunis en troupe de théâtre, ou par classe des différents établissements scolaires du second degré landais, à partager leur passion commune en actionnant les trois leviers de l'Éducation Artistique et Culturelle : la rencontre avec les œuvres et les lieux de culture, la pratique et des expérimentations, l'acquisition de connaissances.

Un temps de formation, inscrit au Plan Académique de Formation de la DAAC, est proposé aux enseignants pendant les Rencontres. Il vise à sensibiliser et à outiller méthodologiquement les enseignants (professeurs, documentalistes) et chefs d'établissement landais sur la conception d'un projet théâtre en collège : troupe, atelier théâtre, club théâtre, projet théâtre, école du spectateur, etc.



Modalités d'inscription

Les établissements scolaires reçoivent par mail un dossier de candidature au mois de décembre ; celui-ci est étudié par le comité de pilotage des Rencontres.



Déroulement

Les Rencontres théâtrales sont organisées sur 4 jours au printemps (mars ou avril). Le format type de l'organisation des Rencontres Théâtrales est le suivant : accueilli sur une journée, chaque groupe (ou chaque élève) s'inscrit sur un atelier de pratique artistique, présente sur scène un extrait du travail effectué à l'année, avec les commentaires et conseils d'un metteur en scène professionnel, assiste au travail d'autres groupes et à un spectacle professionnel.



Accompagnement financier

La participation aux Rencontres théâtrales est gratuite pour les participants : ateliers, spectacles et transports en bus.





Rêv'en Scène

Chaque année scolaire, la Ligue de l'enseignement des Landes propose une saison culturelle «jeune public». Les représentations sont proposées sur le temps scolaire, dans une salle de spectacles et peuvent être associées à des actions de sensibilisation. Cette programmation est composée uniquement de spectacles professionnels proposés par des compagnies aguerries et couvre tout le champ des arts vivants

Opérateur

Ligue de l'enseignement des Landes

Contact

Céline Pineau - Directrice du service culturel de la Ligue de l'enseignement des Landes
Tél. : 05 58 06 31 32.
Méls : cpineau@laligue40.fr
ou culture@landes.fr

Public ciblé

De la 6^e à la 3^e

Lieu

Au sein des lieux culturels du territoire landais

Partenaires

- Ligue de l'enseignement des Landes
- Ligue Aquitaine de l'enseignement
- Ligue nationale de l'enseignement
- DRAC Nouvelle-Aquitaine
- Région Nouvelle-Aquitaine
- Office Artistique de la Région Nouvelle-Aquitaine



Modalités d'inscription

Inscription en ligne sur laligue40.fr/culture/rev-enscene par ordre d'arrivée, dans la limite des places proposées et en fonction de l'organisation de la tournée des spectacles.



Modalités du projet et pratiques

Des déplacements en bus sont organisés pour permettre aux classes de se rendre sur les lieux de programmation.



Accompagnement financier

Le Département participe au financement des transports et finance l'opération culturelle Rêv'en Scène.



En savoir plus 

- laligue40.fr/culture/rev-enscene
-  LEL40



Collège au cinéma

« Collège au cinéma » est un dispositif décliné dans les départements.

Piloté dans les Landes par l'association « Du cinéma plein mon cartable », il propose aux élèves de découvrir des œuvres cinématographiques lors de projections organisées spécialement à leur intention dans les salles de cinéma.

Ces projections sont complétées par un travail pédagogique d'accompagnement conduit par les enseignants et enseignants et les partenaires culturels afin d'aider les élèves à se construire les bases d'une culture cinématographique.

Opérateur

Du cinéma plein mon cartable

Contact

Anthony Roussel
Association du Cinéma plein
mon cartable
3 rue Voltaire
40100 Dax
Tél. : 05 58 56 11 18
Méls : dcpmci@gmail.com
ou culture@landes.fr

Public ciblé

De la 6^e à la 3^e

Lieu

Salles de cinéma

Partenaires

- Ministère de la Culture et de la Communication (CNC, SCPCI-DEDAC, DRAC)
- Ministère de l'Éducation nationale
- Cinéma, exploitants et distributeurs



Modalités d'inscription

Les collèges qui veulent participer à l'action peuvent directement s'adresser à l'association « Du cinéma plein mon cartable ».



Déroulement

Tout au long de l'année.



Accompagnement financier

Prise en charge par le Département des transports vers les salles de cinéma.



En savoir plus 
cinecartable.fr

Arte Flamenco : la fabrique

Opérateur

EPA Arte flamenco

Contact

Claire Lacomme, chargée de
développement territorial
Tél. : 06 62 27 26 65
ou 05 58 06 36 66 (EPA)
Mél : claire.lacomme@
festivalarteflamenco.fr

Public ciblé

De la 6^e à la 3^e

Lieux

Dans les collèges et dans le
cadre du festival

Partenaires

- Éducation nationale
- caféMusic'
- Centre hospitalier
de Mont-de-Marsan
- Musée Despiau Wlérick
- Pôle culturel du Marsan
- Conservatoire des Landes
- Merle Moqueur

Soucieux de sensibiliser de nouveaux publics à la culture flamenca, Arte Flamenco met en place tout au long de l'année des actions éducatives et culturelles auprès de publics variés.

La Fabrique Arte Flamenco souhaite démontrer que la culture participe à l'organisation d'une société plus juste, plus solidaire et plus émancipatrice. En ce sens, elle propose à des structures scolaires, médicales, sociales ou associatives de découvrir de nouveaux horizons à travers l'art flamenco.

Mettant un point d'honneur à impliquer le tissu local, les projets artistiques sont réalisés dans divers lieux du Département des Landes. Arte Flamenco fédère ainsi chaque année de nombreux partenaires pour l'accès de tous à la culture, et plus particulièrement de ceux qui en sont le plus éloignés.

Pour mener à bien ces projets, La Fabrique Arte Flamenco peut compter sur la mobilisation d'artistes espagnols et français qui partagent leur temps pour faire découvrir l'art flamenco. Véritable levier d'inclusion sociale, ces interventions peuvent prendre diverses formes : ateliers pédagogiques, conférences, projets éducatifs, création de spectacles...



Modalités d'inscription

Contactez Claire Lacomme, chargée de développement territorial, pour construire ensemble un projet selon vos envies et vos besoins pédagogiques.



Déroulement

Tout au long de l'année.



Accompagnement financier

Actions co-financées entre l'EPA Flamenco et le collège partenaire.



En savoir plus 

festivalarteflamenco.fr/fabrique



Éducation au patrimoine

Contact

Contactez les différents musées.

Période d'inscription

Tout au long de l'année scolaire

Public ciblé

De la 6^e à la 3^e

Partenaires

- DSDEN
- Atelier Canopé 40

Observer, s'émouvoir, comprendre, interroger notre patrimoine est un enjeu d'éducation et de contribution à sa préservation.

Les musées de proximité constituent une ressource locale où peuvent s'aiguiser les regards et se partager des repères communs.

Dans les Landes, plus de 10 musées et sites patrimoniaux proposent une offre pédagogique élaborée avec la collaboration de la DSDEN et de l'Atelier canopé40, sur des thématiques qui vont de la préhistoire à la création contemporaine, en passant par le Moyen-Âge ou l'histoire de l'alimentation.

Le Département des Landes, les services de l'Éducation nationale et l'Atelier Canopé sont signataires d'une Charte Patrimoine qui a pour objectif de favoriser l'éducation au patrimoine des élèves landais, à travers des actions d'accompagnement et de formation mettant en avant les richesses du Département et leur intérêt pédagogique.

Les musées et sites patrimoniaux des Landes reçoivent les élèves avec l'ambition de :

- favoriser la rencontre directe avec une œuvre originale, une collection, un monument, un site historique ;
- être des espaces de découverte et d'expérimentation par des visites actives, des ateliers pédagogiques, d'initiation ou de pratique.

- Musée de l'Hydraviation à Biscarrosse
- PréhistoSites à Brassempouy
- Maison de l'oralité et du patrimoine à Capbreton
- Musée de Borda à Dax
- Musée d'Histoire et d'Archéologie - Abbaye d'Arthous à Hastinges
- Musée-Prieuré à Mimizan
- Musée Despiau-Wlérick à Mont-de-Marsan
- Musée de la Chalosse à Montfort-en-Chalosse
- Ecomusée de Marquèze à Sabres
- Musée d'art et d'histoire du Cap de Gascogne à Saint-Sever
- Musée départemental de la Faïence et des Arts de la table à Samadet
- Musée du Lac à Sanguinet
- Abbaye de Sorde à Sorde l'Abbaye
- Archives départementales à Mont-de-Marsan



En savoir plus 

La charte patrimoine et les musées



Site départemental de l'Abbaye d'Arthous

Opérateur

Site départemental de l'Abbaye d'Arthous

Contact

Service médiation
Tél. : 05 58 73 03 89
Mél : arthous@landes.fr

Période d'inscription

Tout au long de l'année scolaire

Public ciblé

Cycles 3 et 4 (et cycle 2 pour la visite « Levez les yeux »)

Lieu

Site départemental de l'Abbaye d'Arthous à Hastingues

Partenaires

- DSDEN
- Atelier Canopé 40

Fondée au XII^e siècle par des chanoines de l'ordre de Prémontré, l'Abbaye d'Arthous est implantée sur un territoire stratégique. Prospère durant le Moyen Âge, elle subit de nombreuses destructions liées aux guerres de religion. En partie reconstruite et fortifiée, elle est habitée par une communauté religieuse, puis vendue à la Révolution, transformée en exploitation agricole avant de devenir un musée.

Aujourd'hui classée au titre des Monuments Historiques, elle conserve notamment un décor roman exceptionnel. Les sculptures, qui ornent le chevet de l'ancienne église, donnent une place de choix au thème du bestiaire. Les animaux monstrueux, sauvages ou familiers, expressions symboliques de la conception médiévale du monde fondée sur l'opposition du Bien et du Mal, constituent des repères compréhensibles pour les fidèles du Moyen Âge, lettrés ou illettrés.

Levez les yeux

La visite-découverte propose, à travers une approche ludique et sensible, de « déchiffrer » sur l'édifice son histoire et ses fonctions. Des ateliers d'observation de courte durée favorisent les déplacements et les changements de points de vue, permettant la découverte de premières notions d'architecture.

Le parcours est composé des éléments suivants :

- une lecture « sensible » de l'abbaye menée par les élèves ;
- un jeu de repérage de détails architecturaux (repères chronologiques) ;
- un atelier de dessin contrarié ;
- une expérience de « marche » sur la charpente (à l'aide de miroirs) ;
- la manipulation de maquettes géantes : plan du site, arcs roman et gothique.

Objectifs pédagogiques

- Eveiller la curiosité des élèves et leurs capacités d'observation, d'analyse et d'expression ;
- S'initier à des premières notions d'architecture : formes, volumétries, matériaux, implantation environnementale, vocabulaire ;
- S'orienter et se repérer dans l'espace architectural.



>>> Site de l'abbaye d'Arthous (suite)



Bestiaire médiéval : les modillons sculptés de l'Abbaye d'Arthous

En s'appuyant sur les décors qui composent l'abbaye d'Arthous, la visite-découverte comprend :

- la recherche (avec jumelles, plans, descriptif) et la reconnaissance des animaux ;
- une présentation de la symbolique du bestiaire médiéval ;
- la découverte à l'aveugle de reproductions à l'échelle ;
- la création d'un bestiaire sur le principe du cadavre exquis.

Objectifs pédagogiques

- À travers un exemple local, sensibiliser les élèves à la production artistique du Moyen Âge et à la valeur symbolique des « images » ;
- Amener les élèves à observer et reconnaître sur un monument des productions artistiques et savoir les reporter sur un plan ;
- Encourager la création et la sensibilité des élèves à travers l'expérimentation d'une production collective.



Modalités d'inscription

Les classes seront reçues sur réservation en fonction des créneaux disponibles.



Déroulement

Durée : 2 h30



Accompagnement financier

Entrée, visite et animation prises en charge par le Département des Landes.
Le Département prend en charge le transport pour les établissements scolaires des Landes.



En savoir plus

 [Arthous.Landes](https://www.facebook.com/Arthous.Landes)

Un centre de documentation, des livrets et des mallettes pédagogiques peuvent être mis à la disposition des enseignants préparant leur visite.



Abbayes médiévales : organisation, architecture et décor

Opérateur

Site départemental de l'Abbaye
d'Arthous

Contact

Service médiation
Tél. : 05 58 73 03 89
Mél : arthous@landes.fr

Période d'inscription

Tout au long de l'année scolaire

Public ciblé

Cycles 3 et 4

Lieu

Site départemental de l'Abbaye
d'Arthous à Hastingues

L'Abbaye d'Arthous

Fondée au XII^e siècle par des chanoines de l'ordre de Prémontré, l'Abbaye d'Arthous est implantée sur un territoire stratégique. Prospère durant le Moyen Âge, elle subit de nombreuses destructions liées aux guerres de religion. En partie reconstruite et fortifiée, elle est vendue à la Révolution, transformée en exploitation agricole avant de devenir un musée.

En s'appuyant sur les espaces et les décors qui composent l'Abbaye d'Arthous (église, bâtiments conventuels, cloître et sculptures romanes), sont abordés l'organisation de la vie monastique, l'architecture médiévale et la sculpture romane.

À partir de différents supports et outils pédagogiques, les élèves analysent :

- le quotidien des chanoines prémontrés ;
- l'implantation géographique et les ressources générées (cartes, extraits de donations...) ;
- le plan architectural répondant à des besoins (manipulation maquette géante) ;
- les arcs roman et gothique (manipulation de maquettes géantes) ;
- le rôle d'enseignement la sculpture romane (observation).

Objectifs pédagogiques

- s'appuyer sur un exemple local pour comprendre la place de l'Eglise au Moyen Âge : son organisation, sa puissance économique et la volonté de guider les consciences ;
- s'initier aux grands principes de l'architecture médiévale grâce à la manipulation de maquettes, notamment les poussées des arcs roman et gothique ;
- resituer des productions artistiques dans leurs contextes et les analyser ;
- lier des ressources documentaires à la compréhension du site (cartes géographiques, extraits de donations du XII^e s).





>>> suite abbayes médiévales

L'Abbaye de Sorde

Complétez la découverte de l'Abbaye d'Arthous avec la visite de l'abbaye voisine de Sorde lors d'une journée de découverte et d'animation.

Véritable immersion dans les coulisses de deux abbayes médiévales, l'une bénédictine et l'autre prémontrée, le parcours s'organise autour de trois grandes thématiques se répondant et se complétant d'un site à l'autre et déclinées sous forme ateliers et jeux : organisation de la vie monastique, architecture médiévale et sculpture romane.



Modalités d'inscription

Les classes seront reçues sur réservation dans la limite des créneaux disponibles.



Modalités pratiques

Possibilité de pique-nique sur le site d'Arthous.



Déroulement

Abbaye d'Arthous : 2 h 30

Abbaye de Sorde : 4 h 30



Accompagnement financier (Abbaye d'Arthous)

Entrée, visite et animation prises en charge par le Département des Landes.

Le Département prend en charge le transport pour les établissements scolaires des Landes.



En savoir plus 

 Arthous.Landes

Un centre de documentation, des livrets et des mallettes pédagogiques peuvent être mis à la disposition des enseignants préparant leur visite.



Musée départemental de la Faïence et des Arts de la table à Samadet

Opérateur

Musée départemental de la
Faïence et des Arts de la table

Contact

Tél. : 05 58 79 69 13
Mél : educatif.museesamadet@landes.fr

Période d'inscription

Tout au long de l'année scolaire

Public ciblé

Cycles 3 et 4

Lieu

Musée départemental de la
Faïence et des Arts de la table
à Samadet

Le Musée départemental de la Faïence et des Arts de la table à Samadet développe des actions pédagogiques sur les thèmes de la céramique et des arts de la table conjuguant la découverte de collections patrimoniales à un atelier de pratique artistique.

Découvrir la faïence de Samadet

Après une découverte de la production de la manufacture royale de faïence du XVIII^e siècle, les élèves sont invités à décorer leur propre assiette en respectant les compositions du « vrai » Samadet : une terrasse avec un personnage, des sépales et un décor floral sur l'aile.

Objectifs pédagogiques

- découvrir la céramique et l'histoire des arts de la table au travers des collections du musée ;
- s'initier aux techniques de production d'une faïence par le travail de la terre et de la peinture ;
- pratiquer un atelier de décoration d'assiette ;
- comprendre les spécificités des techniques du « Samadet ».

Découvrir la céramique

Après une découverte des objets et de l'histoire des arts de la table, les élèves sont invités à fabriquer leur propre objet en argile tout en apprenant les termes techniques associés aux gestes correspondants qui sont utilisés pour le modelage de la céramique.

Objectifs pédagogiques

- découvrir l'histoire des arts de la table à travers les collections du musée ;
- s'initier aux techniques de fabrication d'un objet en argile ;
- créer un objet selon les techniques utilisées par les céramistes.



Modalités d'inscription

Les classes seront reçues sur réservation dans la limite des créneaux disponibles.



Déroulement

Tout au long de l'année scolaire.



Accompagnement financier

Entrée, visite et animation prises en charge par le Département des Landes.
Le Département prend en charge le transport pour les établissements scolaires des Landes.



En savoir plus

- [Musee.Samadet.Landes](https://www.facebook.com/Musee.Samadet.Landes)
- Vidéo d'émaillage, décoration et cuisson d'une faïence [sevresciteceramique.fr](https://www.sevresciteceramique.fr)
- Les fiches métiers de l'Institut national des métiers d'art
- Vidéo d'estampage
- Vidéo de coulage d'une céramique





« La classe, l'œuvre ! »

Opérateurs

- Site départemental de l'Abbaye d'Arthous
- Musée départemental de la faïence et des arts de la table

Contacts

Site départemental de l'Abbaye d'Arthous

Tél. : 05 58 73 03 89

Mél : arthous@landes.fr

Musée départemental de la faïence et des arts de la table

Tél. : 05 58 79 69 13

Mél : educatif.museesamadet@landes.fr

Période d'inscription

Septembre

Public ciblé

Cycles 3 et 4

Lieux

- Site départemental de l'Abbaye d'Arthous à Hastings
- Musée départemental de la faïence et des arts de la table

Les Musées départementaux de la Faïence et des Arts de la table et de l'Abbaye d'Arthous s'inscrivent depuis plusieurs années dans le dispositif national porté par les ministères de la Culture et de l'Éducation nationale.

Cette opération d'éducation artistique et culturelle consiste à inviter une classe du primaire, de collège ou de lycée à travailler tout au long de l'année sur une œuvre d'un musée de proximité et à en concevoir une médiation présentée à l'occasion de la Nuit des musées.

Outre l'objectif d'appropriation du patrimoine local, le projet « La classe, l'œuvre ! » permet de construire avec des enseignants un parcours unique croisant découverte du patrimoine, rencontres avec un artiste, production d'élèves et restitution publique.

Objectifs pédagogiques :

- offrir l'opportunité à tous les élèves de fréquenter des lieux culturels et patrimoniaux ;
- s'approprier des œuvres et des témoignages de l'histoire et du patrimoine ;
- rencontrer un artiste, un scientifique ; se familiariser avec sa démarche ;
- s'inspirer, créer, restituer au public.



Modalités d'inscription

Ce projet, au long cours, est proposé à une seule classe par an. Un appel à candidature peut être lancé au mois d'avril ou mai l'année précédente.



Déroulement

Ce parcours d'éducation artistique et culturelle se déploie sur plusieurs séances sur site et dans l'établissement scolaire. Il peut prévoir la rencontre et l'accompagnement d'un artiste ou d'un scientifique.



Accompagnement financier

Ce parcours éducatif d'une année scolaire est élaboré en collaboration avec les équipes éducatives et l'équipe pédagogique du musée, sur une thématique et/ou des collections choisies en concertation et selon le projet. Il fait l'objet d'un conventionnement entre l'établissement scolaire et le Département.



En savoir plus 

Plus d'informations sur
« La classe, l'œuvre ! »



Les Archives départementales des Landes

Opérateur

Archives départementales
des Landes

Contact

Tél. : 05 58 85 75 20

Mél : archives@landes.fr

Public ciblé

De la 6^e à la 3^e

Lieu

Archives départementales
25 place du 6^e RPIMA
Mont-de-Marsan

Partenaires

- DSDEN

- Atelier Canopé 40

Dans le cadre de leur mission de conservation et de mise en valeur du patrimoine, les Archives départementales proposent une offre d'éducation artistique et culturelle qui a pour objectif de mettre les élèves en contact avec les documents afin de leur donner des repères historiques, de former leur esprit critique, de mettre en regard l'histoire locale et l'histoire nationale.

- Des animations lors des expositions temporaires et des ateliers autour des documents d'archives sont proposés aux classes.
- Ces activités ont lieu aux Archives et les supports sont disponibles en ligne sur archives.land.es.fr, rubrique « **Service éducatif** » ;
- Des expositions itinérantes et des mallettes pédagogiques, présentées en ligne, sont mises à disposition des établissements scolaires ;
- Des animations « hors les murs » peuvent être organisées, sur demande, dans le cadre d'un projet de classe ou d'établissement.

Exposition « Arjuzanx : d'une mine de lignite à une Réserve naturelle nationale » (2023-2024)

Les médiatrices du service éducatif proposent une visite pédagogique et ludique de 2 heures menée autour de cette exposition temporaire.

Elle permet de découvrir le site naturel d'Arjuzanx et son passé. Une première approche, s'appuyant sur des archives, retrace l'histoire du site depuis les activités forestières jusqu'à l'activité touristique d'aujourd'hui. La seconde approche étudie, à travers les photographies réalisées par les bénévoles du SAPAL, la faune et la flore abondant à la fois les espèces endémiques liées à ce territoire et les espèces emblématiques qui font d'Arjuzanx un site singulier.

L'animation permet aux élèves de découvrir des photographies anciennes et contemporaines ainsi que les documents d'archives qui les accompagnent.

Exposition de septembre 2023 à janvier 2024.

Animations pédagogiques de 2h sur place en période scolaire.

Été 2024 : « Histoires de sport dans les Landes ».



Etudier des documents d'archives lors d'un atelier « clé en main »

Le service éducatif des Archives propose aux enseignants qui souhaitent porter un projet de classe, de venir avec leurs élèves sur une séance dans la salle de lecture des Archives départementales. L'objectif est de découvrir des documents originaux sélectionnés dans les fonds, donnant un éclairage local à des événements majeurs de l'histoire.

Ainsi les élèves sont en contact direct avec les documents et se confrontent à l'histoire de manière tangible.

Actuellement, 3 ateliers clé en main sont proposés :

- Première guerre mondiale : « Écrits de poilus » ;
- Seconde guerre mondiale : « Les Landes dans la guerre » ;
- Trésors d'Archives.

Les dates sont fixées avec les équipes éducatives.

Ces ateliers peuvent être exploités à distance. Les fac-similés des documents étudiés peuvent être demandés à nos services.

>>> suite Archives départementales des Landes

Percer les secrets des archives et de leur bâtiment avec la visite-missions

Une visite originale pour faire découvrir les mille et un mystères des Archives et leurs rouages internes grâce à une série de missions à accomplir en petits groupes dans tout le bâtiment à la découverte des fonds, du bâtiment mais aussi des métiers. Mis en activité, les élèves devront jouer collectif afin de rassembler les pièces du puzzle en moins de 2 heures.

Approche à la fois pédagogique, ludique et sensorielle, cette visite tient les élèves en haleine autour d'un objectif commun : la connaissance.

Disponible toute l'année à partir de janvier 2024, les vendredis, sur inscription.

Emprunter une exposition itinérante

Les Archives départementales disposent de 30 expositions itinérantes abordant soit un aspect spécifique de l'histoire landaise, soit la déclinaison landaise d'un pan de l'histoire française.

Elles peuvent être accompagnées de livrets pédagogiques et sont présentées sur le site des Archives, rubrique « Service éducatif/expositions itinérantes ».

Nouveauté 2023 : « La République sous toutes ses facettes ». La nouvelle exposition itinérante des Archives permet d'explorer tout ou partie de ce qui fait notre République : la Constitution, le vote, les institutions, les territoires, les symboles et allégories...



Modalités d'inscription



La plaquette des actions éducatives de l'année scolaire à venir est adressée en juin aux établissements scolaires.

Les inscriptions sont possibles en ligne sur le site dans la rubrique « Service éducatif/présentation ».



Modalités pratiques

Calendrier et transports gérés par le service des Archives.



Accompagnement financier

Organisation et prise en charge financière des animations ainsi que du déplacement aux Archives par le Département.

Les expositions itinérantes sont prêtées gratuitement.





Les ressources des médiathèques des Landes

Opérateur

Médiathèque départementale
des Landes
Tél. : 05 58 75 76 06
Mél : mediatheque@landes.fr
medialandes.fr

Le département des Landes est maillé de plus de 120 médiathèques, soutenues dans leurs actions par la Médiathèque Départementale.

Ce partenariat permet de proposer des ressources culturelles, documentaires ou de loisir, au plus près des collégiens. L'inscription dans les médiathèques est gratuite pour les jeunes.

Medialandes, les médiathèques 24h/24

Le site départemental medialandes.fr permet à chacun de trouver la médiathèque la plus proche de chez soi, de réserver des documents ou de consulter de nombreuses ressources en ligne.

La rubrique « Numérique 24h/24 » propose une grande diversité de ressources, accessibles dans un environnement sécurisé, consultable également sur les outils nomades (smartphones, tablettes).

Films, presse, musique, bandes dessinées, livres ou autoformation sont ainsi accessibles en permanence depuis un simple accès à internet. Ces ressources viennent compléter les 800 000 documents (livres, films, cd, jeux..) proposés dans les Médiathèques des Landes.



Des animations thématiques dans les médiathèques

Des programmations diversifiées sont également proposées grâce à ce partenariat avec la Médiathèque départementale. Les manifestations « Rendez-vous », « Itinéraires », le salon « Le polar se met au vert » et ses prix littéraires encouragent les médiathèques à proposer des rencontres avec des intervenants de qualité et proposent des découvertes culturelles. Ces actions peuvent faire l'objet de partenariats locaux avec les collèges (rencontres, ateliers d'écriture...).

Les médiathèques organisent tout au long de l'année des expositions ou des ateliers thématiques ; les outils d'animations empruntés auprès de la médiathèque départementale viennent enrichir ces parcours.

Un accès au livre et aux librairies

L'opération « Un livre à tout âge » est portée par la Médiathèque départementale, en partenariat avec l'Association des librairies indépendantes en Nouvelle-Aquitaine.





Découvrir les librairies indépendantes des Landes : Jeunes en librairie

Opérateur

Association des librairies indépendantes en Nouvelle-Aquitaine

Contact

Avant toute inscription et pour plus d'informations :

Mél : contact@librairies-nouvelleaquitaine.com

ou

Département des Landes, direction de l'Éducation, de la Jeunesse et des Sports
Tél. : 05 58 05 40 40

Période d'inscription

Mai-juin

Public ciblé

De la 6^e à la 3^e

Lieu

Dans la ou les librairies indépendantes choisies comme partenaire(s) par les enseignants

Partenaires

- DAAC du Rectorat de Bordeaux
- DRAC Nouvelle-Aquitaine
- Région Nouvelle-Aquitaine

Ce dispositif s'inscrit dans le parcours d'éducation artistique et culturelle. Il a pour ambition de sensibiliser les élèves à l'ensemble de la chaîne du livre autour d'au moins deux temps forts :

- une rencontre avec un libraire indépendant qui présente son métier, sa librairie... ;
- la visite de la librairie à l'issue de laquelle les élèves peuvent dépenser un bon d'achat de 30€.

L'élève constitue sa bibliothèque personnelle de manière libre et éclairée, accompagné dans cette démarche par la communauté éducative ainsi que par les libraires. « Jeunes en Librairie » présente l'originalité de lier des objectifs pédagogiques et culturels tout en prenant en compte les impératifs économiques propres à ce secteur si particulier du livre.

Modalités d'inscription



- Avril- Mai : montage du projet et saisie en ligne sur ADAGE ;
- Juin : vote du projet par le Conseil d'administration de l'établissement ;
- Juillet-octobre : sélection des projets par le comité de pilotage du dispositif (qualité et diversité de la découverte de la chaîne du livre, définition du projet (calendrier, budget...)) ;
- Octobre-novembre : information aux établissements retenus, signature de la convention et mise à disposition des bons d'achat ;
- Jusqu'en juin : mise en œuvre des actions (rencontres avec les acteurs de la chaîne du livre, visite en librairie).

Modalités pratiques



Il est important de prendre contact en amont avec votre librairie partenaire et d'anticiper toutes les étapes du projet afin de permettre aux libraires de s'organiser sur des dates fixées pour rencontrer les élèves (dans l'établissement scolaire, si possible, ou dans la librairie mais sur un temps bien dissocié du temps dédié au choix des élèves dans la librairie).

Accompagnement financier



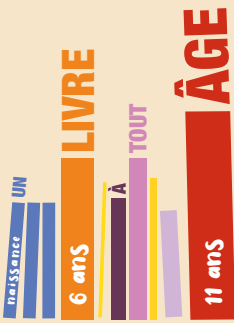
Les transports de l'établissement vers la librairie peuvent être pris en charge par le Département.

Le Département finance par ailleurs un tiers du montant des chèques lire (10 €) dans le cadre de son partenariat avec l'Association des librairies indépendantes.



En savoir plus

- librairies-nouvelleaquitaine.com (Jeunes en librairie)
- Fiche pratique de l'enseignant
- Plaquette jeunes en librairie
- Vidéo de présentation du dispositif



Découvrir les librairies indépendantes des Landes : Un livre à tout âge

Opérateur

Médiathèque départementale
des Landes

Contact

Mél : mediatheque@landes.fr

Période d'inscription

Pas d'inscription à réaliser

Public ciblé

Classes de 6^e

Lieu

Remise des chèques lire
dans les collèges
Achats réalisables dans les
librairies indépendantes
landaises

Partenaire

Association des librairies
indépendantes en Nouvelle-
Aquitaine

Fort du succès du dispositif « Jeunes en librairie » dont la participation n'a cessé de croître au cours des dernières années, et dans le cadre des missions de développement de la lecture, le Département a souhaité permettre à tous les jeunes de rencontrer le livre et la lecture à trois étapes clés de leur vie.

Les jeunes landais reçoivent un album à leur naissance, un album de première lecture à leur entrée au CP.

Les collégiennes et collégiens reçoivent un chèque lire d'un montant de 30€, qu'ils peuvent dépenser à titre individuel dans l'une des librairies indépendantes des Landes.



Modalités d'inscription

La médiathèque départementale qui pilote la mise en œuvre du dispositif, informe chaque année les collèges des modalités et des périodes de distribution des chèques.



Accompagnement financier

Les chèques lire sont pris en charge par le Département dans le cadre de son partenariat avec l'Association des librairies indépendantes en Nouvelle-Aquitaine.





Les Fusées, des projets qui décollent !

Participez au Rocketry challenge

Construire et faire décoller une fusée stable en toute sécurité !

Ce projet pluridisciplinaire met en jeu de nombreuses compétences : faire de la physique et des mathématiques, dessiner des pièces en 3D, concevoir, imaginer et produire les pièces de sa fusée, travailler en équipe, faire des choix, trouver des solutions techniques...

Le « Rocketry Challenge » est un concours international organisé en France par Planète Science, avec le soutien du GIFAS et du Département des Landes. Il consiste en la construction puis au lancement d'une mini-fusée devant atteindre une altitude donnée, en respectant un temps de vol imposé, tout en transportant un œuf !

2 possibilités autour des micro-fusées :

- **Initiation à la micro-fusée**

Ce vecteur permet de s'initier aux paramètres qui régissent le vol d'une fusée. Pratique et concrète, les élèves découvrent l'activité en seulement 2 fois 2 heures d'intervention en classe.

- **Formation et lancement en autonomie**

Avec un agrément Micro-fusées en poche, vous êtes autonome pour la fabrication, le contrôle et le tir de vos fusées.

Lacq Odyssee propose 2 jours de formation à la mise à disposition du matériel de tir pour pouvoir développer l'activité en toute sécurité avec vos élèves (formation en juillet 2023).

Opérateur

Lacq Odyssee

Contact

Mél : anne-sophie.demat
@ccsti6440.org
Tél. : 06 51 56 36 51

Période d'inscription

D'avril à juin

Public ciblé

De la 6^e à la 3^e

Lieux

En classe pour la préparation des fusées. Sur l'aérodrome de Biscarrosse pour les journées de lancement locales et la finale nationale.

Partenaire

Planète Sciences



Modalités d'inscription



Les établissements sont sélectionnés sur la base d'un appel à projet transmis en fin d'année scolaire N-1. Les candidatures sont examinées en juin. Les établissements seront retenus au regard de l'intégration de la démarche dans le projet d'établissement et la mise en œuvre d'une approche pluridisciplinaire.

Modalités pratiques pour l'initiation à la micro-fusée



Un médiateur de Lacq Odyssee intervient en classe pour 2 séances dans la journée : le matin pour la fabrication des fusées et l'après-midi pour les tirs. L'ensemble du matériel est fourni. À charge de l'enseignant de faire la demande d'autorisation de tir auprès de la mairie.

Déroulement



L'association Lacq Odyssee, Centre culturel scientifique et technique, propose un accompagnement aux établissements souhaitant inscrire une classe dans cette démarche.

L'association assure une journée de formation pour les enseignants et 4 visites techniques en classe, elle fournit le matériel et coordonne les campagnes de lancement pour ces projets qui se déroulent sur l'année scolaire. Déjeuner ou goûter sur place lors des campagnes de lancement.



Accompagnement financier

Accompagnement technique et logistique. Prise en charge des transports pour participer aux lancements. Lacq Odyssee bénéficie d'une subvention du Département.



Savoir en partage

Opérateur

Lacq Odyssee

Contact

Mél : anne-sophie.demat
@ccsti6440.org

Tél. : 06 51 56 36 51

ou

Département des Landes,
direction de l'Education, de la

Jeunesse et des Sports

Mél : education@landes.fr

Tél. : 05 58 05 40 40

Période d'inscription

D'avril à juin

Public ciblé

De la 6^e à la 3^e

Lieu

En classe pour l'animation et
l'accompagnement de projet,
dans un lieu commun pour la
journée de restitution

Partenaires

Les Universités

Réparti sur l'année scolaire, ce programme se compose d'un parcours de découverte visant à approfondir un thème de science et de société.

Par le biais d'une animation et d'une rencontre avec un scientifique, il invite les élèves à se questionner et à mieux comprendre les enjeux posés par le thème développé.

Ce parcours s'achève par une journée de restitution et d'échange avec toutes les classes ayant participé au projet.

Chaque classe présente les conclusions de ses recherches et travaux sous une forme originale. L'objectif est de valoriser le travail des élèves et d'avoir une vue d'ensemble grâce aux apports des autres groupes de travail.

Modalités d'inscription



Les établissements sont sélectionnés sur la base d'un appel à candidature transmis en fin d'année scolaire N-1. Les candidatures sont examinées en septembre. Les établissements seront retenus au regard de l'intégration du programme dans le projet d'établissement.

Modalités pratiques



- une animation en classe ;
- une rencontre avec un chercheur sur une thématique de votre choix ;
- un accompagnement de projet personnalisé ;
- une journée de restitution avec les autres classes engagées dans le dispositif.

Accompagnement financier



L'ensemble des frais est pris en charge par Lacq Odyssee, qui bénéficie d'une subvention du Département.

La Fête de la science

La prochaine édition de la **Fête de la science** ✨ aura lieu du **6 au 16 octobre 2023**, elle aura pour **thème « Sport et sciences »**.

Chacun peut participer à la Fête de la science, co-financée par le Département, et intégrer le programme national (sous réserve de validation de l'événement par le Comité de labellisation). C'est la diversité des porteurs de projet qui participe à la richesse et au succès de cette manifestation. Elle vise à rapprocher la science de la société.

Le label permet à votre projet d'être estampillé « Fête de la science » et de bénéficier ainsi de la notoriété de l'événement, de la communication et de l'accompagnement des équipes de la Fête de la science. Le label « Fête de la science » est donné aux événements qui remplissent **la charte de l'événement** ✨ (au moins une date dans les dates officielles, gratuit), proposer un contenu scientifique de qualité à travers une médiation adaptée aux publics ciblés.





« Regards de géomètres » - Les maths là où on ne les attend pas

Opérateur

Musée départemental de la
Faïence et des Arts de la table

Contact

Musée départemental de la
Faïence et des Arts de la table
Tél. : 05 58 79 69 13

Mél : educatif.museesamadet@landes.fr

ou
réfèrent Académie Bordeaux -
Les maths en scène :
Mél : mickael.joucreau@ac-bordeaux.fr

Période d'inscription

Septembre à décembre

Public ciblé

Cycle 3 et 4

Lieu

Musée départemental de la
Faïence et des Arts de la table
à Samadet

Partenaires

L'association « Les maths
en scène »

Créé par l'Association « Les Maths en scène », le projet « Regards de géomètre » est un dispositif éducatif qui a pour objectif de faire découvrir la culture mathématique via le monde artistique et scientifique.

Conçue avec des professeurs de mathématiques de l'Institut de recherche d'enseignement des mathématiques de l'université Bordeaux, cette offre - inédite pour un musée d'arts décoratifs - invite les élèves à composer leur propre décor géométrique sur assiette, inspirés par les collections anciennes du musée, dont certaines proviennent de la faïencerie de Dax (1809-1850).

Le projet interdisciplinaire, entre l'équipe enseignante et celle du musée, fait l'objet d'une valorisation sous la forme d'une exposition (numérique ou au musée et dans les établissements participants) afin que les élèves puissent faire une restitution de leur travail.

Objectifs pédagogiques

- S'initier à la décoration d'une assiette en employant les techniques utilisées au XVIII^e siècle ;
- Mettre en valeur la culture mathématique par une approche concrète et créative ;
- Allier mathématiques, géométrie et décoration sur céramique.

Déroulement



Ce projet est le fruit d'une collaboration entre l'association « Les maths en scène », les professeurs et l'équipe pédagogique du musée. Il est modulable en fonction du projet d'établissement et de l'équipe éducative.

Modalités d'inscription



Les classes seront reçues sur réservation dans la limite des créneaux disponibles.


Accompagnement financier

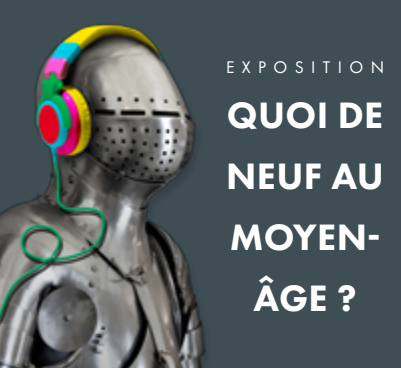


Entrée, visite et animation prises en charge par le Département des Landes.
Le Département prend en charge le transport pour les établissements scolaires des Landes.



En savoir plus 

-  [Musee.Samadet.Landes](https://www.facebook.com/Musee.Samadet.Landes)
- [lesmathsenscene.fr](https://www.lesmathsenscene.fr)



EXPOSITION

QUOI DE NEUF AU MOYEN-ÂGE ?



« Quoi de neuf au Moyen Âge ? »

Site départemental de l'Abbaye d'Arthous

Opérateur

Site départemental de l'Abbaye d'Arthous

Contact

Service médiation
Tél. : 05 58 73 72 73
Mél : arthous@landes.fr

Période d'inscription

Septembre 2023

Public ciblé

Cycle 3 et 4

Lieu

Site départemental de l'Abbaye d'Arthous à Hastingues

Partenaires

- Cité des Sciences et de l'Industrie,
- Institut National de Recherche d'Archéologie Préventive (INRAP),
- Association du Moyen Âge à nos jours.

Exposition temporaire

« Quoi de neuf au Moyen Âge ? »

Du 2 mai au 31 octobre 2023

S'appuyant sur les récentes découvertes en archéologie préventive, l'exposition met à jour mille ans d'histoire. Véritable voyage dans le temps, « Quoi de neuf au Moyen Âge ? » révèle que lunettes et boussoles ont été inventées au Moyen Âge ou que nous lui devons l'industrie et l'aménagement du territoire. Retour sur cette ère médiévale qui révèle encore bien des trésors cachés.

Fruit d'une collaboration entre la Cité des Sciences et de l'Industrie et l'Institut National de Recherche d'Archéologie Préventive (INRAP), l'exposition s'installe dans l'ancienne église abbatiale d'Arthous.

La visite propose de découvrir les six thématiques de l'exposition : quelles populations sur quels territoires, comprendre et aménager la nature, la vie quotidienne, les élites, les bâtisseurs et voyages et échanges. Le discours s'appuie, lorsque cela est possible, sur l'exemple de l'ancienne abbaye d'Arthous ainsi que d'autres modèles landais afin d'illustrer le propos. Une attention particulière est donnée à la thématique de l'archéologie.

La visite comprend :

- la découverte de l'exposition avec un médiateur (support livret remis aux élèves) ;
- l'utilisation des supports interactifs de l'exposition pouvant être manipulés/visionnés en groupe ;
- la possibilité de compléter avec, au choix, un atelier sculpture ou architecture s'appuyant sur l'ancienne abbaye romane d'Arthous (XII^e siècle).

Objectifs pédagogiques

- Amener les élèves à prendre conscience du renouvellement des connaissances grâce à l'archéologie ;
- Donner à voir les inventions et les innovations qui ont jalonné ces 1 000 ans d'histoire ;
- Prendre conscience de l'importance de la religion dans la société médiévale ;
- S'initier aux grands principes de l'architecture médiévale grâce à la manipulation de maquettes notamment les poussées des arcs roman et gothique ;
- Resituer des productions artistiques dans leurs contextes et les analyser.



>>> « Quoi de neuf au Moyen Âge ? » (suite)

Rencontres scientifiques : le chantier médiéval d'Arthous

Du 2 au 6 octobre 2023

L'association du Moyen Âge à nos jours, composée d'ouvriers spécialisés et compagnons, fera renaître durant une semaine le chantier médiéval de l'Abbaye d'Arthous, illustrant la thématique de l'exposition « Les bâtisseurs ». Engins de construction, atelier de corderie et démonstrations de mesure et géométrie anciennes prendront place dans la cour à l'occasion de la semaine de la science.

La visite-découverte comprend :

- la découverte de l'exposition « Quoi de neuf au Moyen Âge ? », avec un médiateur (support livret remis aux élèves) ;
- la découverte des ateliers : le maître d'œuvre, la corderie et la cage à écureuil, avec les bâtisseurs ;
- la participation des élèves à la fabrication de cordes et à la mise en action d'engins de levage.

Objectifs pédagogiques

- À travers un exemple local, sensibiliser les élèves aux techniques de construction du Moyen Âge ;
- Amener les élèves à observer et reconnaître sur un monument des vestiges de construction ;
- Encourager la création et la sensibilité des élèves à travers l'expérimentation (fabrication de cordes - fonctionnement d'engins de levage).



Modalités d'inscription

Les classes seront reçues sur réservation dans la limite des créneaux disponibles.



Déroulement

Durée : 2h30 pour chacune des visites.



Accompagnement financier (Abbaye d'Arthous)

Entrée, visite et animation prises en charge par le Département des Landes, qui prend en charge le transport pour les établissements scolaires des Landes.



En savoir plus

Un centre de documentation, des livrets et des mallettes pédagogiques peuvent être mis à la disposition des enseignants préparant leur visite.

Pass Culture

L'offre collective pour soutenir vos projets culturels

Opérateurs

- Ministère de l'Éducation nationale, de la Jeunesse et des Sports (DAAC)
- Ministère de la Culture (DRAC)

Contact

Mél : action-culturelle
@ac-bordeaux.fr

Public ciblé

De la 4^e à la 3^e

La part collective du pass Culture est dédiée au financement d'activités d'éducation artistique et culturelle effectuées en groupe et encadrées par des professeurs.

Les offres collectives couvrent et combinent spectacles, concerts, ateliers, rencontres, conférences, expositions, visites, etc.

Le dispositif permet, via ADAGE, de proposer aux rédacteurs de projet de réserver des offres collectives proposées par les acteurs culturels.



**Dès la 4^{ème},
le meilleur plan
architecture,
photographie,
théâtre, cinéma,
street art...
c'est le pass Culture!**

Le pass Culture c'est une appli qui permet à chaque élève de s'ouvrir individuellement à la culture, mais pas seulement! Il permet aussi aux professeurs de financer des activités collectives d'éducation artistique et culturelle pour leurs classes, dès la 4^{ème}. Et vous, que choisissez-vous pour vos élèves ?

pass
Culture 



**Vademecum
de la part
collective du
pass Culture**

Septembre 2022



En savoir plus 

- Le vademecum de la part collective
- Le guide du pass Culture

Département des Landes

Direction Générale Adjointe Éducation, Culture et Sport

23 rue Victor-Hugo

40025 Mont-de-Marsan cedex

Tél. : 05 58 05 40 40

landes.fr

Les Landes, le Département 