

Près de 20 000 collégiens attendus dans les Landes en 2020

N° 219
JUN 2014

En 2013-2014, 18 700 élèves font leur scolarité dans les collèges landais, publics ou privés. Ils devraient être 1 200 de plus à l'horizon 2020.

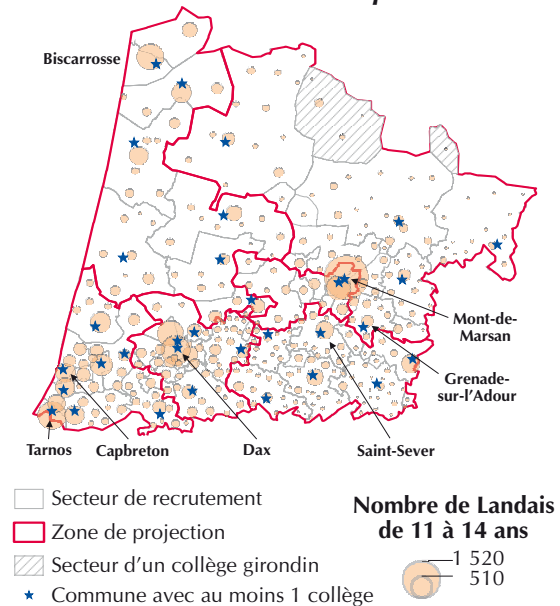
Cette croissance serait plus forte à l'est de Dax et le long de la moitié nord du littoral que dans la zone du chef-lieu Mont-de-Marsan.

L'augmentation du nombre de collégiens dans les Landes s'explique par l'attractivité élevée du territoire.

En forte croissance démographique, le département accueille de nombreuses familles avec enfants.

À la rentrée de septembre 2013, 18 700 élèves démarraient une nouvelle année scolaire dans les collèges des Landes, fréquentant l'un ou l'autre des 37 établissements publics ou des 7 établissements privés sous contrat. Quelques-uns, 376 au total, habitent un autre département, principalement le Gers et les Pyrénées-Atlantiques limitrophes. À l'inverse, 860 jeunes Landais sont scolarisés hors de leur département, conformément à la carte scolaire pour 65 d'entre eux qui sont principalement scolarisés à Saint-Symphorien en Gironde. La densité de collégiens dans la population est plus forte autour de Mont-de-Marsan et dans le quart sud-ouest du département, autour de Dax, Capbreton, Tarnos (figure 1).

1 Plus forte concentration de collégiens autour de Mont-de-Marsan et dans le sud-ouest du département



Répartition des collèges et jeunes Landais de 11 à 14 ans à la rentrée 2013 par secteur de recrutement

Source : Rectorat de Bordeaux, Base élèves académique 2013

Note de lecture : À la rentrée 2013, 65 élèves habitant les secteurs hachurés sont scolarisés dans des collèges girondins.

Partenariat Conseil général des Landes, Rectorat et Insee

L'action menée par le Département des Landes dans le domaine des collèges s'inscrit plus largement dans sa politique départementale jeunesse, réaffirmée et renforcée à l'issue des "jeunesses en avant" démarche de co-construction menée de fin 2011 à 2013, qui a permis d'associer l'ensemble des partenaires, mais aussi les jeunes eux-mêmes. La démarche ayant confirmé la pertinence de la confrontation de regards croisés au service d'une analyse collective des politiques jeunesse, le développement d'un Observatoire jeunesse constitue un axe essentiel.

Cette perspective a naturellement amené le Département, en s'associant avec l'Éducation nationale, à réaliser une prospective "quelles évolutions démographiques pour les collèges landais à l'horizon 2020 ?" en partenariat avec l'Insee, dont les compétences et les missions concourent de manière concrète à cet objectif de partage et d'accessibilité des informations.

Les résultats de l'étude, fruit de ce travail collaboratif, sont particulièrement instructifs et constituent un outil précieux pour le Département, ses partenaires et l'ensemble de la communauté éducative.

AVEC LA PARTICIPATION DE :

1 200 collégiens supplémentaires d'ici 2020 dans le public et le privé

Si les taux de scolarisation par sexe et âge restent constants, 19 900 élèves seraient scolarisés dans les collèges landais à l'horizon 2020. Cela représente un gain de 1 200 élèves supplémentaires en 7 ans, soit l'équivalent de 3 collèges de taille moyenne. Avec les hypothèses les plus optimistes ou les plus pessimistes en matière de fécondité et de migrations, la croissance du nombre de collégiens entre 2013 et 2020 serait comprise entre + 5,7 % et + 6,8 %.

Elle serait très forte jusqu'en 2015, conséquence de l'arrivée aux âges collégiens des enfants nés lors du pic de naissances de l'an 2000 (figure 2). La baisse de la fécondité des années suivantes explique une quasi-stabilité du nombre de collégiens entre 2015 et

2017. La croissance reprendrait à partir de 2017 sur un rythme toutefois moins fort que celui de début de période.

La croissance du nombre de jeunes de "11-14 ans" serait nettement plus modérée entre 2013 et 2020 qu'elle ne l'a été entre 1999 et 2010 (0,77 % par an contre 1,11 %). Elle serait également plus faible que celle de l'ensemble des Landais entre 2013 et 2020 (1,02 % par an en moyenne). Ces projections ont pour hypothèses un maintien des comportements de fécondité et de migrations à l'horizon 2020 (encadré méthodologique). Le modèle ne peut pas prévoir un éventuel choc exogène, par exemple une arrivée massive de familles sur le littoral.

Forte croissance de collégiens du côté de Dax et Biscarrosse

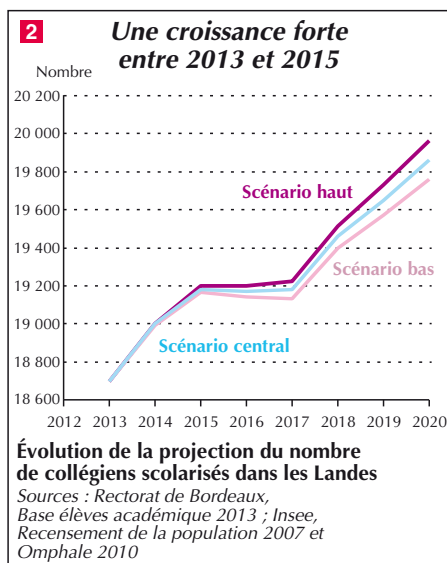
La croissance du nombre de collégiens ne serait pas uniforme au sein des six zones de projection composant le département. Elle serait plus forte dans les zones sud et nord-ouest qui gagneraient environ 300 élèves chacune à l'horizon 2020 (figure 3). Ces zones contiennent notamment les cinq collèges publics de l'agglomération dacquoise et les deux collèges de Biscarrosse. Dans la zone nord-ouest, caractérisée par le taux de fécondité le plus faible des six zones, la population collégienne augmenterait principalement sous l'effet d'arrivées de familles avec enfant(s). Cette zone accueillerait en particulier de nombreuses familles habitant

Méthodologie

Sources : Les projections démographiques sont issues du modèle Omphale 2010 de l'Insee. Les effectifs collégiens 2013 proviennent des données de la base élèves du Rectorat.

Champ : Le champ retenu est celui des collégiens scolarisés dans les Landes. 95 % d'entre eux ont entre 11 et 14 ans.

Projection de collégiens : À partir de l'état civil et du recensement de la population 2007, le modèle Omphale 2010 fournit des projections de jeunes Landais au lieu de résidence. Sauf mention contraire, c'est le scénario central qui est utilisé. Ses hypothèses sont un maintien des quotients de fécondité par âge au niveau observé en 2007, une mortalité qui baisse dans chaque zone au même rythme qu'en France métropolitaine, des quotients migratoires internes maintenus constants jusqu'en 2020 et, en ce qui concerne les échanges avec l'étranger, une hypothèse métropolitaine (+ 100 000) ventilée au prorata du nombre d'immigrants par zone. Les variantes haute et basse introduisent respectivement des hypothèses optimistes et pessimistes en matière de fécondité, mortalité et échanges migratoires avec l'étranger. On applique ensuite à ces effectifs projetés des taux de scolarisation issus de la base élèves pour obtenir un nombre de collégiens par zone de résidence. Enfin, une matrice de passage "lieu de résidence/lieu de scolarité", elle aussi issue de la base élèves, procure les effectifs collégiens au lieu de scolarité. La part de collégiens scolarisés dans le secteur privé est supposée constante par croisement de zone, sexe et âge. Elle est donc susceptible d'évoluer au niveau départemental sous l'effet de structure.



3 Une croissance du nombre de collégiens plus forte entre 2013 et 2020 dans les zones Sud et Nord-Ouest

Zone	Collèges publics et privés						Secteur public		
	2013	2015	2017	2020	Taux annuel 2013-2020 (%)	Nombre de collèges 2013	2013	2020	Nombre de collèges 2013
Sud.	3 760	3 890	3 880	4 070	+ 1,14	8	3 150	3 410	6
Nord-ouest.	3 620	3 770	3 760	3 910	+ 1,10	9	3 460	3 740	8
Nord-est.	1 890	1 940	1 950	2 020	+ 0,91	6	1 680	1 800	5
Sud-est.	2 350	2 420	2 410	2 490	+ 0,89	7	2 180	2 320	6
Sud-ouest.	4 530	4 600	4 580	4 730	+ 0,63	9	4 300	4 500	8
Centre.	2 560	2 560	2 590	2 640	+ 0,47	5	2 240	2 310	4
Landes.	18 700	19 180	19 180	19 860	+ 0,87	44	17 020	18 080	37

Évolution de la projection du nombre de collégiens par zone de projection

Sources : Rectorat de Bordeaux, Base élèves académique 2013 ; Insee, Recensement de la population 2007 et Omphale 2010

La progression du nombre de collégiens serait bien plus modeste dans les zones centre et sud-ouest. La zone centre, qui comprend en particulier les cinq collèges publics de l'agglomération du Marsan, gagnerait moins d'une centaine d'élèves entre 2013 et 2020. La croissance dans cette zone, la plus féconde du département, serait entièrement due à l'augmentation du nombre de naissances. En effet, il en partirait autant de jeunes de moins de 14 ans qu'elle en accueillerait. Les familles avec enfant(s) quittant la zone centre partiraient vers la zone nord-est ou le département des Pyrénées-Atlantiques.

La propension à étudier dans le secteur privé diffère nettement d'une zone à l'autre. En 2013, 16,1 % des collégiens

de la zone sud étudient dans un établissement privé contre 4,3 % dans la zone nord-ouest. En 2020, près de 1 800 collégiens seraient accueillis dans un collège privé landais. Sur l'ensemble du département, la part de scolarisation dans le privé, égale à 9,0 %, resterait tout de même constante sur la période de projection.

Essor démographique dans les Landes

Les Landes connaissent une très forte croissance démographique. C'est le 4^e département métropolitain affichant la plus forte progression entre 1999 et 2010 (+ 1,47 % par an). Cet accroissement est dû exclusivement à l'excédent migratoire, le solde naturel étant quasi nul. Les entrants nets dans le département sont essentiellement des

Pour le Département des Landes, les collèges publics sont la priorité en matière d'éducation

Le Département des Landes consacre des efforts importants aux collèges publics, tant pour les bâtiments que pour apporter des moyens performants. Il anticipe et accompagne les fortes augmentations démographiques (+ 1,5 % par an en moyenne depuis 1999, le plus fort taux d'Aquitaine) en créant de nouveaux collèges. Ainsi, de 2004 à 2014, 5 nouveaux établissements ont été ouverts. Le 38^e collège ouvrira à Labrit dès la rentrée de 2015.

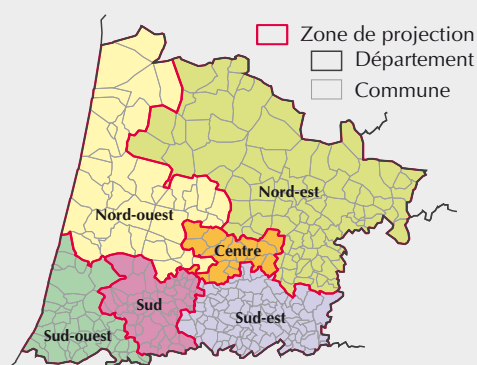
Afin de répondre aux besoins d'accueil et d'enseignement, le Département construit des collèges modernes, à taille humaine et évolutifs (450 places, extensible à 600). Ces réalisations, mais également l'extension et la modernisation des établissements existants, sont actuellement régies par le programme pluriannuel des investissements (PPI) 2011-2015. Le futur PPI est en préparation ; il intégrera notamment la création des 39^e et 40^e collèges, décidée dès 2013 et prévue d'ici à 2020.

Lorsque cela est nécessaire, il est également procédé à des changements de sectorisation (affectation des élèves sur un collège), les éventuelles dérogations individuelles relevant de l'Éducation nationale.

Zones de projection

Pour cette étude, les Landes sont découpées en 6 zones. Chaque zone est un agglomérat de pseudo-cantons comptant plus de 50 000 habitants, population minimale nécessaire à l'utilisation du modèle Omphale 2010.

Zone de projection Nord-ouest	Collégiens 2013
Coll. Antoine de St-Exupéry - Parentis-en-Born	621
Coll. Jacques Prévert - Mimizan	550
Coll. Jean Mermoz - Biscarrosse	514
Coll. Jean Rostand - Tartas	450
Coll. Lucie Aubrac - Linxe	392
Coll. Nelson Mandela - Biscarrosse	363
Coll. H. Scognamiglio - Morcenx	322
Coll. Marie Curie - Rion-des-Landes	249
Coll. Privé St-Joseph - Tartas	161



Source : Rectorat de Bordeaux, Base élèves académique 2013

Zone de projection Sud-ouest	Collégiens 2013
Coll. Jean Rostand - Capbreton	708
Coll. Départemental - Labenne	571
Coll. Langevin-Wallon - Tarnos	558
Coll. du Pays d'Orthe - Peyrehorade	531
Coll. Jean-Claude Sescousse - St-Vincent-de-Tyrosse	502
Coll. François Mitterrand - Soustons	498
Coll. François Truffaut - St-Martin-de-Seignanx	492
Coll. Aimé Césaire - St-Geours-de-Maremne	443
Coll. Privé St-Joseph - Capbreton	226

Zone de projection Nord-est	Collégiens 2013
Coll. Val d'Adour - Grenade-sur-l'Adour	441
Coll. George Sand - Roquefort	387
Coll. Félix Arnaud - Labouheyre	365
Coll. Pierre Blanquie - Villeneuve-de-Marsan	356
Coll. Jules Ferry - Gabarret	135
Coll. Privé St Jean Bosco - Gabarret	207

Zone de projection Centre	Collégiens 2013
Coll. Fernand Lubet Barbon - St-Pierre-du-Mont	645
Coll. Victor Duruy - Mont-de-Marsan	593
Coll. Cel le Gaucher - Mont-de-Marsan	543
Coll. Jean Rostand - Mont-de-Marsan	457
Coll. Privé Jean Cassaigne - Mont-de-Marsan	319

Zone de projection Sud-est	Collégiens 2013
Coll. Jean-Marie Lonné - Hagetmau	504
Coll. Cap de Gascogne - St-Sever	486
Coll. Gaston Crampe - Aire-sur-l'Adour	407
Coll. du Pays des Luys - Amou	315
Coll. René Soubaigné - Mugron	238
Coll. Pierre de Castelnau - Geaune	231
Coll. Privé Ste-Thérèse - St-Sever	164

Zone de projection Sud	Collégiens 2013
Coll. Léon des Landes - Dax	703
Coll. Serge Barranx - Montfort-en-Chalosse	548
Coll. Jean Moulin - St-Paul-lès-Dax	511
Coll. d'Albret - Dax	476
Coll. Danielle Mitterrand - St-Paul-lès-Dax	476
Coll. Rosa Parks - Pouillon	435
Coll. Privé St-Jacques-de-Compostelle - Dax	429
Coll. Privé St-Joseph - St-Vincent-de-Paul	178

familles avec enfant(s) de moins de 10 ans, qui sont ou seront bientôt collégiens, et des jeunes retraités (figure 4).

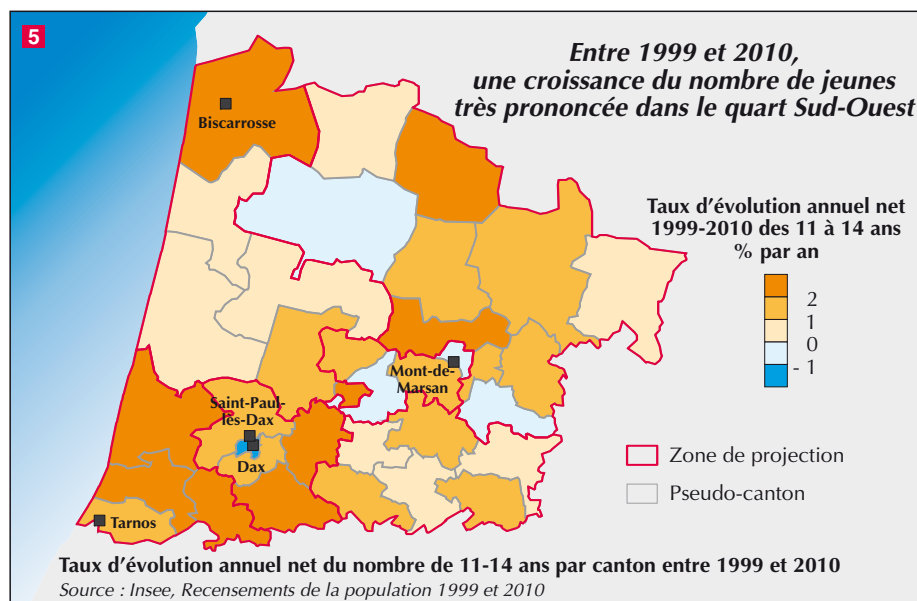
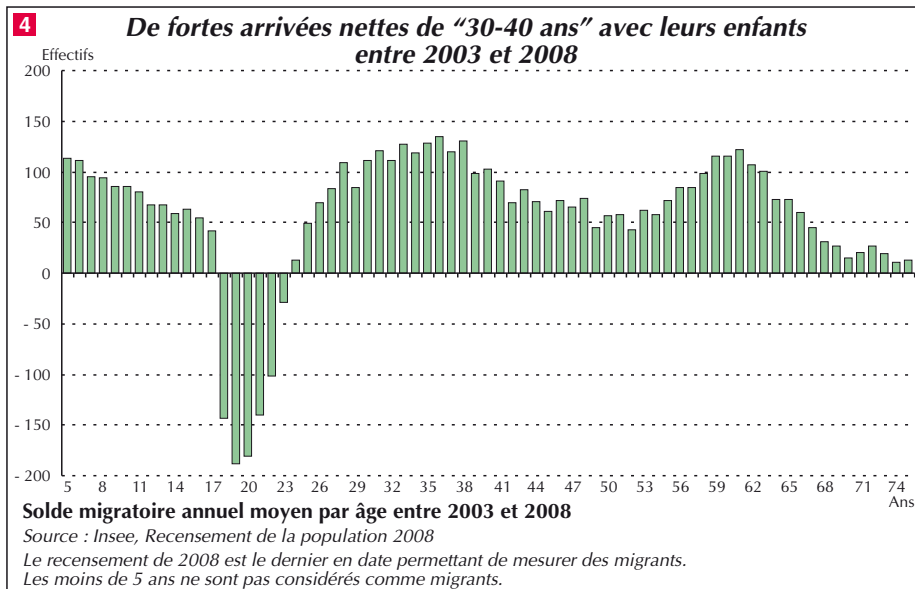
En 2008, 39,4 % des adultes entrant dans le département avaient des enfants, contre 27,0 % pour les sortants et 36,6 % pour les stables.

Comme pour l'ensemble des arrivants, les deux principales zones d'origine des adultes avec enfants sont les Pyrénées-Atlantiques et la Gironde. Cependant, les parents viennent plus souvent des Pyrénées-Atlantiques et moins souvent de la Gironde que le reste des arrivants.

Avec l'augmentation de cette attractivité des familles, le nombre de jeunes landais âgés de 11 à 14 ans passe de 15 700 en 1999 à 18 000 en 2010. Cette croissance du nombre de jeunes est la plus forte dans les quarts sud-ouest et nord-est du département.

Sur la période 1999-2010, Dax et Mont-de-Marsan, les deux communes landaises les plus peuplées, gagnent de la population tous âges confondus, mais perdent des jeunes âgés de 11 à 14 ans (figure 5).

**Céline GALINIER,
 Kevin de BIASI**



POUR EN SAVOIR PLUS ...

- "600 000 Aquitains de plus en trente ans"
 Le Quatre Pages Insee Aquitaine n°213-janvier 2014
- "10 000 lycéens supplémentaires en Aquitaine à l'horizon 2025"
 Le Quatre Pages Insee Aquitaine n°211-novembre 2013