



UN BUDGET 2023 PROTECTEUR ET AMBITIEUX POUR LES LANDES

LIEUX D'ICI

A Brassempouy,
la grotte du Pape rouverte

PORTRAIT

Xavier Chauby,
bagueur de grues

La nuit des légumes

Vendredi 2 juin 2023

de 18 h à minuit

A partir de 18 h

Animation astronomie

avec « L'Astroclub du Marsan »

Grande course de brouettes

A partir de 19 h

Concert en plein air

avec « Cerise on the Cake »

**NOUVEAUTÉ :
OUVERTURE
DE NOTRE
BODEGUITA**



Entrée gratuite

La manifestation sera annulée
en cas d'intempéries

05 58 06 05 05

landes.fr/les-jardins-noneres



LA PHOTO DU LECTEUR 4

VU SUR LE WEB 5

DOSSIER 6

BUDJET PRIMITIF 2023

Un budget 2023
« protecteur et ambitieux » 7

Infographie 9

Solidarités humaines 10-12

Solidarités territoriales 13-16

Collèges, jeunesse
et sports 17-18

Culture et patrimoine 19

ACTUALITÉS

BPC40 : 45 projets lauréats 20

L'abbaye Saint-Jean de Sorde
lauréate de la Mission
Patrimoine 2023 21

DÉCOUVERTES

La brocante éco-solaire
de Mimbaste crée du lien 22

Brassempouy :
la Grotte du Pape rouverte 23

EXPRESSIONS 24

LIRE ÉCOUTER VOIR

Les Rendez-Vous de la
médiathèque départementale 25

Arte Flamenco,
entre créations et révélations 26

LE PORTRAIT 30

Xavier Chauby, bagueur de grues

Répondre de manière efficace et durable aux besoins des Landaises et des Landais

Un Département se doit de répondre tout autant aux enjeux de long terme comme les effets du dérèglement climatique qu'aux préoccupations quotidiennes de la diversité de sa population. En adoptant un budget ambitieux et protecteur, nous répondrons à ces deux dimensions.



*** XAVIER FORTINON**
Président du Conseil
départemental des Landes

Protecteur parce que nous voulons répondre de manière efficace et durable aux besoins des Landaises et des Landais et en priorité des plus fragiles.

Ce numéro spécial de votre magazine est là pour en témoigner : les solidarités humaines et territoriales figurent toujours au premier rang de nos priorités.

Qu'il s'agisse de l'aide aux personnes âgées ou en situation de handicap, de l'accès au logement, de l'accompagnement vers l'insertion, de la protection de l'enfance et de l'éducation, notre objectif est de trouver une réponse adaptée aux besoins de chacun.

Parce qu'il faut prévoir et anticiper pour ne pas subir, nous continuerons aussi d'aménager et de développer

notre territoire en luttant contre le dérèglement climatique.

Nous mettrons l'accent sur le développement du cyclable, la transition énergétique en augmentant la part des énergies renouvelables, la préservation de l'eau et la protection de notre forêt en renforçant les moyens des sapeurs-pompiers.

Enfin, que ce soit pour nos collègues, nos maisons de retraite, nos routes ou les centres de nos villes et villages, nous continuerons d'investir massivement dans tous les territoires. Avec en cette année préolympique un effort particulier pour développer les équipements sportifs de proximité.



BIMESTRIEL ÉDITÉ PAR LE CONSEIL DÉPARTEMENTAL DES LANDES

Directeur de la publication : Xavier Fortinon - **Rédaction en chef :** Lionel Niedzwiecki - **Rédaction :** Lionel Niedzwiecki, Catherine Dutournier, Christian Chambres, Julie Ducourau - **Photographies :** Sébastien Zambon, Thibault Toulemonde sauf mention. - **Couverture :** au Village Landais Henri Emmanuelli à Dax ; Héléne, une Villageoise et le médecin Gaëlle Marie-Bailleul.

XLANDES MAGAZINE

Direction de la communication - 23, rue Victor-Hugo - 40025 Mont-de-Marsan cedex - Tél. 05 58 05 40 35 - Fax 05 58 05 41 89 - Miel : xlandes-info@landes.fr
Internet : www.xlandes-info.fr - **Réalisation :** page publique - **Impression :** Chirripo - **Distribution :** La Poste - **Dépôt légal :** avril 2023
N° ISSN 0761.6082 - XLandes Magazine est imprimé à 223 500 exemplaires. Produit imprimé sur papier issu de forêts gérées durablement.





BERNARD SOURBIÉ

La chaîne des Pyrénées fait une belle et nette apparition à l'horizon sud du lac de Miramont

Photographes amateurs, si vous souhaitez que vos images soient publiées sur cette page ou sur le site d'information du Département www.xlandes-info.fr, vous pouvez les déposer au format JPG sur www.xlandes-info.fr/proposer-des-photos.

Chaque photo est créditée du nom de son auteur et peut être accompagnée d'une légende de 60 signes maximum. *XLandes Magazine* se réserve le choix de publier ou non les photos et celui de la date de parution. La publication des photos n'est pas rémunérée.



EN VIDÉO



La Palue, un trésor caché au cœur des Landes

Forêt galerie, tourbières, étangs : vus du ciel, les tableaux vivants façonnés par la rivière de la Palue témoignent de la beauté et de la diversité du patrimoine naturel landais.

* À VISIONNER

www.xlandes-info.fr/videos

SITE INTERNET

Agir en faveur de l'attractivité des métiers de l'accompagnement

Aides-soignants, éducateurs, accueillants familiaux pour personnes âgées et/ou handicapées, aides à domicile... Face au défi du vieillissement, aux situations de vulnérabilité et à la crise des vocations, il est plus que jamais indispensable de soutenir et de valoriser les métiers médico-sociaux de l'accompagnement. Un enjeu de taille qui nécessite d'activer collectivement des leviers à tous les niveaux : insertion, formation, qualité de vie et conditions de travail, carrière et organisation du travail.



<https://attractivite-metiers landes.fr>



@jardinsdenoneres

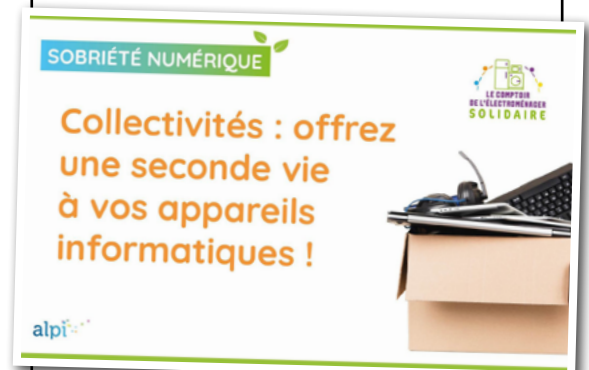
Mont-de-Marsan

Venez en promenade à la découverte de notre pépinière et floriculture colorée.



@AlpiLandes

#sobrietenumerique



Les Landes, un département connecté :
retrouvez-nous sur Facebook Twitter
Instagram et XLandes-Info.fr



DOSSIER

BUDGET PRIMITIF 2023



Préserver le pouvoir
d'achat tout en
programmant des
actions durables pour
les habitants et les
territoires

INSTITUTION

UN BUDGET 2023 « PROTECTEUR ET AMBITIEUX »

LES 23 ET 24 MARS, LES ÉLUS DE L'ASSEMBLÉE DÉPARTEMENTALE ONT VOTÉ DIFFÉRENTES MESURES VISANT À LIMITER L'IMPACT DE LA CRISE ÉCONOMIQUE, ÉNERGÉTIQUE ET SOCIALE. En fil rouge de ce budget primitif : la solidarité et l'attractivité du territoire.

Au cœur des actions du Département, les politiques de solidarité (autonomie, personnes âgées, handicap) concentrent, en 2023, 155 M€ sur un budget total de 587 M€. Feuille de route sur l'attractivité des métiers de l'accompagnement, projet « Chacun sa vie, chacun sa réussite » pour les jeunes autistes (lire page 20)... Xavier Fortinon, président du Conseil départemental, a aussi salué « *les efforts considérables que l'Assemblée départementale a faits, en l'espace de trois ans, pour améliorer l'accompagnement des personnes âgées à domicile et donc faciliter l'exercice des Centres*

intercommunaux d'action sociale (CIAS) ou des associations à travers la revalorisation salariale, les dotations qualité et l'étude sur la mobilité. »

DÉBAT SUR LE RSA

Un débat de fond s'est concentré sur le Revenu de solidarité active (RSA) qui représente 51 M€ de dépenses et concerne aujourd'hui 7 852 foyers dans les Landes, un chiffre qui a retrouvé récemment les niveaux de fin 2019, avant la crise sanitaire Covid. A Julien Dubois qui, pour l'opposition, insistait sur le « nécessaire retour à l'emploi » des bénéficiaires, Monique Lubin, pour le groupe socialiste, a souligné que pour beaucoup d'entre eux, « *il fallait d'abord réussir à leur redonner une dignité, en revenant à des formes d'emplois aidés qui ont été supprimés alors qu'ils permettaient à des gens d'avoir une utilité sociale. Dans nos commissions dédiées, on se rend compte qu'un tiers des bénéficiaires du RSA qui parfois souffrent de troubles psycho-sociaux, ne peuvent pas être réinsérés dans un emploi durable.* » ...

LE CHIFFRE

C'est en millions d'euros le montant total du budget primitif, dont 130 millions d'euros d'investissement.

587

**Les solidarités
humaines,
un budget de
304 M€**

• • •

Rénovation des collèges, nouveau « Plan piscines », développement des circuits courts, espaces-tests agricoles ou légumeries solidaires, soutien à la filière canard toujours en convalescence ou à l'immobilier d'entreprise, activités accrues des technopôles, sanctuarisation des crédits culturels et patrimoniaux... les sujets se sont enchaînés avec toujours en toile fond, l'attractivité de notre territoire.

Le consensus de l'Assemblée départementale s'est, par ailleurs, fissuré sur la question du réseau routier, Julien Dubois, dénonçant la « *diminution drastique* » de 4 M€ sur l'entretien programmé des routes et le maintien de l'enveloppe consacrée au fauchage « *alors que les marges de manœuvre sont là sur le plan financier* ». Olivier Martinez, vice-président en charge de la Mobilité et des Infrastructures, a répondu que « *la qualité du réseau et la sécurité des usagers étaient prioritaires* », tout en mettant en avant les 4,6 M€ supplémentaires dévolus à des opérations exceptionnelles de



voirie (contournement du port de Tarnos) ou à de grands travaux sur des ouvrages d'art (ponts de Dax, Sorde-l'Abbaye, Gousse, Pontonx...).

80 % EN TAUX DE RÉALISATION

Après ces deux jours de débats, le budget primitif de 587 M€ (+ 4 %) dont 130 M€ d'investissements (contre 125 l'an passé), a été voté par la majorité en place (26 élus de la majorité, 4 contre des élus d'opposition). Dominique Coutière, vice-président chargé des Finances, a notamment insisté sur le taux de réalisation des actions : « *depuis cinq ans, il est passé de 70 % à 80 %, on améliore d'année en année notre ration entre les budgets affichés et les choses réalisées, c'est donc un budget qu'on peut qualifier de sincère !* »

Malgré des réserves sur le projet GPSO, Jean-Marc Lespade et ses collègues du groupe Communiste et citoyen ont relevé le positif des actions départementales sur l'habitat, le logement, ou la future



structure innovante pour les jeunes autistes, et salué globalement un « *budget protecteur et ambitieux* ».

Pour les élus socialistes, Monique Lubin a conclu, avant le vote à main levée : « *nous parlons aux Landais de leur quotidien et nous le faisons dans le respect des finances qui nous sont attribuées et dans le respect du portefeuille des Landais pour faire en sorte d'apporter la meilleure qualité de vie possible, quels que soient leurs revenus* ».

Un budget de 12,9 M€ pour l'environnement et la transition énergétique.



*** COMPTE-RENDU COMPLET
DES DEUX JOURS SUR**

www.xlandes-info.fr

UN BUDGET PROTECTEUR ET AMBITIEUX



587 M€ * dont 130 M€ d'investissement (soit 256 € par habitant hors dette)

Doté d'un budget primitif de 587 M€, le Département se mobilise pour faire face aux urgences, répondre aux besoins des Landaises et des Landais et préparer l'avenir.

304 M€

SOLIDARITÉS HUMAINES

- 35 % Personnes âgées
- 25 % Enfance et famille
- 22 % Insertion, lutte contre l'exclusion et les discriminations
- 18 % Personnes en situation de handicap

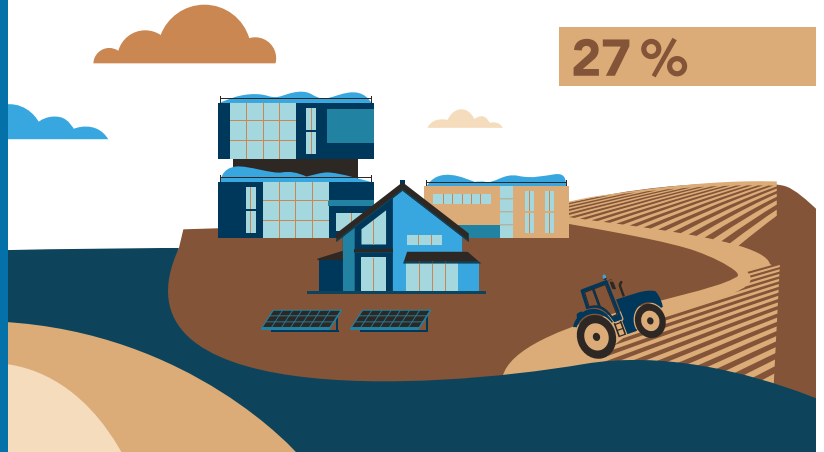


52 %

160 M€

SOLIDARITÉS TERRITORIALES

- 50 % Infrastructures mobilité et réseaux
- 20 % Développement du territoire (Agriculture, Tourisme et Thermalisme, Attractivité, Développement local)
- 15 % SDIS et sécurité civile
- 10 % Environnement, transition écologique et énergétique
- 5 % Logement



27 %

90 M€

ÉDUCATION CITOYENNETÉ

- 71 % Éducation, économie sociale et solidaire
- 17 % Culture et patrimoine
- 10 % Jeunesse et sports
- 2 % Budget Participatif Citoyen des Landes



15 %

33 M€

ADMINISTRATION GÉNÉRALE

6 %

* Hors résultats antérieurs, fonds de péréquation et refinancement de dette

AUTONOMIE

AMÉLIORER L'ACCOMPAGNEMENT À DOMICILE, DIVERSIFIER LES SOLUTIONS D'HÉBERGEMENT

L'attractivité des métiers de l'accompagnement est un enjeu majeur. La feuille de route départementale a été officiellement lancée le 10 mars dernier. La formation est un des leviers principaux, d'où la volonté affichée par Paul Carrère, vice-président du Conseil départemental délégué aux Solidarités de muscler l'Institut landais du travail social, afin « d'accélérer les possibilités de formations ». L'effort en faveur de la rémunération des aides à domicile sera encore accru avec 5,7 M€ dédiés en 2023 (4,2 M€ pour le secteur public et 1,5 M€ pour le secteur associatif).

En collaboration avec l'ARS, les premières déclinaisons du plan en faveur des aidants vont voir le jour : places d'accueil temporaire en Ehpad,

implantation d'une plateforme de répit dans le centre ou l'est du département et projet de résidence de répit et de vacances « aidants-aidés ».

DES ALTERNATIVES AU DOMICILE OU À L'EHPAD

L'axe 2 du Plan « Bien vieillir dans les Landes » porte sur la diversification de l'offre de logements et s'étend d'ailleurs au secteur du handicap. 150 000 € sont fléchés vers le soutien à l'investissement aux projets d'habitat regroupé et inclusif. Le plan de création de résidences autonomie sera poursuivi, avec un nouvel appel à projet visant à un objectif final de 1 000 places. 1,04 M€ sont prévus en 2023, l'aide globalisée forfaitaire augmentant de 24 % par logement.

10 890 personnes bénéficient de l'APA (soit un budget de 61,5 M€)

Un fonds énergie de 3 M€ a été débloqué pour aider les établissements médico-sociaux à limiter l'impact de la flambée des prix sur le prix à la journée. « C'est un vrai coup de pouce, l'équivalent de 3 % d'aides supplémentaires au niveau des établissements », indique Paul Carrère, vice-président délégué à la Solidarité.

Une significative montée en puissance qui s'accompagnera, selon Xavier Fortinon, président du Département, d'une réflexion sur les modes d'allocation : « Je souhaite qu'on soit innovant sur l'APA (allocation personnalisée d'autonomie) et la PCH (prestation de compensation du handicap) partagées. Dès qu'on va rentrer dans des systèmes de colocation, il y aura peut-être à négocier avec les personnes co-loties et les opérateurs pour qu'il puisse y avoir un partage de ces allocations, mais il faut aussi que le choix individuel soit respecté ». Tout en restant vigilant sur un principe intangible : « un taux de participation pour les personnes âgées le plus réduit possible ».

EN CHIFFRES L'HÉBERGEMENT DES PERSONNES EN SITUATION DE HANDICAP



36,4 M€

de dépenses prévues en 2023

42

établissements et services pour **1 408**

places, soit un taux d'équipement de

7,3 pour 1 000 personnes adultes âgées de 20 à 59 ans, supérieur aux moyennes régionale (7,2) et nationale (6).



CRÉER DE NOUVELLES PLACES D'ACCUEIL D'URGENCE

1 350 enfants étaient pris en charge hors de leur domicile fin 2022. Aujourd'hui, seul le foyer de l'enfance du centre départemental de l'Enfance propose des places d'accueil d'urgence pour les enfants dès l'âge de la marche. En 2023, le Département va solliciter plusieurs opérateurs pour augmenter les capacités d'accueil d'urgence, en particulier pour les bébés qui sont aujourd'hui placés dans une famille d'accueil.



LE PLACEMENT À DOMICILE COMME ALTERNATIVE

Dans le domaine de la protection de l'enfance, le placement à domicile est une nouveauté. Il s'exerce depuis le domicile parental avec un suivi externalisé soutenu. Cette mesure peut s'appliquer en amont de la séparation ou préparer un retour progressif au domicile familial, en cas d'inadaptation du mineur aux mesures de placement classiques. « On cherche à éviter une institutionnalisation parfois assez préjudiciable pour les enfants qui sont protégés », souligne Agathe Bourretère, conseillère départementale déléguée à l'Enfance.

ENFANCE

UN PROJET DE VILLAGE POUR LES FRATRIES

Parmi les actions phares de la stratégie de prévention et de protection de l'enfance menée avec l'Etat, figure la création d'un village d'enfants de 30 places, qui permettra aux fratries confiées à l'Aide Sociale à l'Enfance d'être accueillies sur un même lieu.



306 assistants familiaux accueillent 692 enfants

Familles en difficulté : des dispositifs existent

Soutien à la parentalité, aides au logement, lutte contre la précarité énergétique, aides pour les jeunes en difficulté... Un fonds de 3 M€ est dédié aux aides financières aux familles mais des actions sont aussi engagées par les équipes de la solidarité départementale sur des points plus spécifiques. Vous pouvez les rencontrer dans les maisons landaises de la solidarité.

* PLUS D'INFOS

www.landes.fr/maisons-landaises-solidarite

ACCUEIL DU JEUNE ENFANT



Si l'offre d'accueil à domicile reste prépondérante (80 %), l'offre collective s'est fortement développée en 2022. Pour Sylvie Péducasse, élue départementale, déléguée à la famille, « il faut qu'on incite les collectivités à créer davantage de places en établissement, pour éviter de réelles discriminations pour les familles les plus vulnérables. »

INSERTION

DES DISPOSITIFS PARTENARIAUX ESSENTIELS

Des solutions existent pour se déplacer à moindre coût

Le RSA qui représente 51 millions d'euros de dépenses, concerne aujourd'hui 7 852 foyers dans les Landes, soit 14 602 personnes, un chiffre qui a retrouvé récemment les niveaux de fin 2019, avant la crise sanitaire Covid qui avait fait exploser les demandes.

Par ses politiques (Pacte territorial d'insertion, Service public de l'insertion et l'emploi, Parcours emploi compétences, etc.), le Département « *soutient l'insertion professionnelle, facteur d'insertion sociale, et poursuit les efforts d'insertion sociale pour renforcer l'employabilité des publics les plus éloignés de l'emploi* », a insisté l'élu départemental délégué à l'insertion Frédéric Dutin, mettant notamment en avant le dispositif de cumul RSA-emploi saisonnier qui a bénéficié à 59 personnes en 2022, l'accompagnement pour lever les freins à l'emploi (mobilité, logement, santé, etc.) ou encore la future aide « tremplin jeunes » pour accompagner en parcours qualifiant ou professionnel des 16-25 ans en situation précaire, en milieu rural ou urbain.

**INCLUSION NUMÉRIQUE**

7 conseillers numériques France Services interviennent de manière individuelle ou collective dans les maisons landaises de la solidarité et la Maison landaise des personnes handicapées. Objectif : faciliter l'apprentissage de l'autonomie numérique et l'accès aux droits.

Prévenir les violences sexuelles et sexistes, protéger les victimes

Copilote, financeur, sur le terrain... Aux côtés de ses partenaires, le Département est présent dans de nombreux dispositifs, comme les intervenants sociaux en poste de police et de gendarmerie ou encore le dispositif d'accueil des victimes en milieu hospitalier.

Il s'appuie sur des associations en contact direct avec les victimes comme le CIDFF ou l'ADAVEM- JP dont l'activité est en forte hausse depuis plusieurs années. Le Département intervient par exemple dans le financement du nouveau service d'aide aux victimes d'urgence (SAVU) de l'ADAVEM qui est opérationnel le samedi et le dimanche (84 saisines depuis son ouverture en mai 2022).

LUTTE CONTRE LA PRÉCARITÉ MENSTRUELLE

L'association Nouveaux cycles organise des ateliers de sensibilisation dans 6 collèges. Porté par le Département, l'État et l'Éducation nationale, ces sessions à destination des classes de 6^e et de 4^e, permettront au terme de 2 ans de toucher une génération entière de collégiens. Parallèlement, des distributeurs de protections périodiques ont été installés dans les établissements et des kits de culottes menstruelles lavables, fabriquées localement, ont été achetés pour être donnés aux élèves en manifestant le besoin.



Le 25 novembre 2022 a été lancé un appel « Pour une société landaise sans violence contre les femmes »

SOLIDARITÉ TERRITORIALE

LE LOGEMENT : UN ENGAGEMENT FORT



Le bailleur social XL Habitat planifie dans son programme 2023 418 créations et 82 réhabilitations de logements.

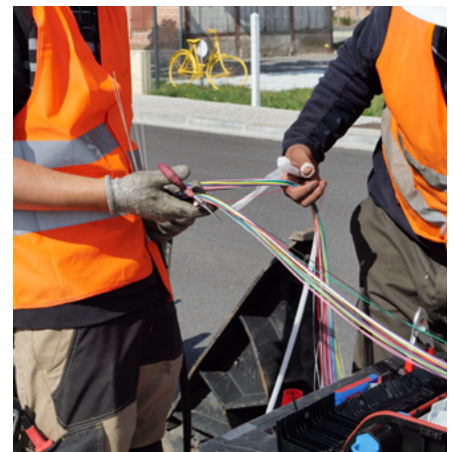
FONCIER

Maîtriser l'accès et le coût

Le Département renforce sa participation financière à l'acquisition foncière à travers l'établissement public Landes Foncier (+0,6 M€ par an, soit +2,4 M€ jusqu'en 2026). Il va aussi, en partenariat avec l'Etat, lancer un diagnostic pour évaluer les besoins spécifiques des jeunes (alternants, saisonniers, étudiants, etc.) pour qui la question du logement est cruciale.

.....

Fibre optique : tous raccordés fin 2023



Le raccordement à la fibre optique pour 100 % des Landais, dont le coût représente 305 M€ d'investissements publics et privés, s'achèvera fin 2023, quasiment dans les temps impartis malgré l'impact de la crise de la Covid et l'augmentation du nombre de prises à déployer.

« Notre département compte à ce jour plus de 14 000 logements sociaux. Entre 2018 et 2022, c'est en moyenne 697 logements sociaux qui ont été livrés chaque année. Soit plus de 20 % de la production annuelle globale. »

JEAN-MARC LESPADE,
CONSEILLER
DÉPARTEMENTAL
DÉLÉGUÉ À L'HABITAT

En l'espace de 10 ans, les terrains à bâtir ont augmenté en moyenne de 43 %, les maisons de 54 % et les appartements de 36 %. Conjuguée à l'attractivité du territoire et à la baisse du pouvoir d'achat de nombreuses familles, il en résulte une explosion de la demande en logement social. Le Département y répond en revalorisant de 40 % son budget consacré aux politiques de l'habitat et du foncier, qui passe de 3,9 M€ en 2022 à 5,5 M€ en 2023. Sur la période 2021-2026, l'engagement financier de la collectivité dans son Programme départemental de l'habitat est porté à 18,6 M€ contre 15 M€ initialement prévus.

ACCOMPAGNER ET FINANCER LES PROJETS DES COMMUNES

En 2023, le Département va augmenter ses aides pour accompagner les projets d'investissement des collectivités. Jusqu'en 2026, 12 M€ seront mobilisés pour la revitalisation des centres-villes et des centres-bourgs. 12,5 M€ seront consacrés au financement des projets mis en œuvre dans le cadre des contrats de relance et de transitions écologique (CRTE). Le Département continue également de soutenir les communes et les EPCI qui décident de réaliser des investissements par le biais du Fonds d'équipement des communes (FEC).

La reconstruction du pont de Sorde à suivre en direct sur www.landes.fr/chantiers-routiers



AMÉNAGEMENT

« Un budget de 46 millions d'euros est proposé pour les politiques mobilités et infrastructures, en augmentation de 22,8 % par rapport à 2022 »

OLIVIER MARTINEZ,
VICE-PRÉSIDENT DU CONSEIL
DÉPARTEMENTAL DÉLÉGUÉ AUX
INFRASTRUCTURES ET AUX MOBILITÉS

TROIS PONTS EN TRAVAUX

Des travaux d'entretien et de réparation sont prévus sur le Vieux Pont de Dax. Ils débiteront au 2^e semestre, après les fêtes pour une livraison printemps 2024 avec une interruption en décembre pour les fêtes de fin d'année. Les travaux nécessiteront la fermeture totale du pont.

Long de près de 110 m, le pont de Sorde-l'Abbaye (RD123) qui franchit le gave d'Oloron a été démoli fin décembre 2022. Sa reconstruction devrait durer jusqu'à la fin de l'année 2023.

Le Pont de Bourrus (sous la RD824 à Saint-Pierre-du-Mont) dont la structure est fortement altérée, sera remis en état en 2023.

GPSO : UN FINANCEMENT SOUS CONDITION

En 2023, le Département doit verser sa première annuité de 1,24 M€ au titre de sa participation financière au Grand Projet ferroviaire du Sud-Ouest (GPSO) qui prévoit la réalisation des deux lignes à grande vitesse Bordeaux-Toulouse et Bordeaux-Espagne. Un investissement pour la collectivité de 98,6 M€ sur 40 ans, conditionné à la réalisation concomitante des deux branches.

Au quotidien : l'entretien de 4 200 km de voies

L'entretien du réseau routier comprend l'entretien courant de la voirie (fauchage, abattage, élagage, réparations dues aux intempéries), l'entretien programmé des infrastructures (revêtements de chaussées et ouvrages d'art) en privilégiant les techniques de revêtement utilisant le recyclage des enrobés et économes en énergie. Sur les routes de 4^e catégorie, il s'agit d'assurer le renouvellement du revêtement qui permet d'assurer l'étanchéité et l'adhérence de la chaussée.

Cette année, le Département consacrera 7 632 € par km au programme d'investissement relatif à la voirie départementale, contre 7 059 € par km en 2022.



NOUVEAUX CHANTIERS

Les travaux du Contournement du Port de Tarnos ont débuté en janvier 2023. Un budget de 4 M€ est consacré à l'opération. A Peyrehorade/Orthevielle, c'est le chantier de la bretelle autoroutière entre l'autoroute A64 et la RD817 qui a démarré en mars avec un objectif de livraison prévu pour la fin de l'année.



PLUS DE MOYENS POUR LE SERVICE DÉPARTEMENTAL D'INCENDIE ET DE SECOURS

L'ampleur des feux de forêt de l'été 2022 a mis en exergue la nécessité d'apporter des réponses concrètes visant à renforcer les moyens de prévention et de lutte contre les incendies, à préserver ainsi le massif forestier et la biodiversité qu'il abrite et l'activité sylvicole et industrielle qu'il génère. Le Département porte sa contribution au fonctionnement du SDIS à plus de 23 M€ (+ 6 %), soit 69 % des contributions des collectivités locales.

TRANSITION ÉNERGÉTIQUE : C'EST PARTI

Cette stratégie, élaborée avec l'Etat et l'Ademe, vise deux objectifs majeurs : la réduction de 25 % des consommations d'énergie à l'horizon 2030 et la couverture de nos besoins par les énergies renouvelables à hauteur de 84 %. La rénovation énergétique de l'habitat et des bâtiments publics, le cadastre solaire (lire ci-contre) ou l'agrivoltaïsme sont quelques exemples d'actions et d'expérimentations menées dans notre département.

ENVIRONNEMENT

L'EAU, AU CŒUR DES PRÉOCCUPATIONS

En ces temps de sécheresse, l'eau constitue un bien plus précieux que jamais. La réalisation de forages de reconnaissance s'avère indispensable pour connaître nos ressources en eau potable, en qualité et en quantité. Après un premier forage réalisé en 2021 dans le secteur de Mées, un second, d'une profondeur de 400 m, est programmé en 2023 à Rivière-Saas-et-Gourby. Par ailleurs, au côté de l'Agence de l'eau Adour-Garonne, les équipes

départementales assurent le suivi d'un réseau de surveillance, tant au niveau des eaux de rivière que des nappes souterraines.

Autre pan des politiques liées à l'eau, le traitement des micropolluants – molécules présentes dans les eaux usées collectées par les réseaux d'assainissement collectif, susceptibles d'être rejetées dans le milieu aquatique superficiel. Un travail a été engagé pour accompagner les gestionnaires.

PISTES CYCLABLES



691 km de pistes cyclables dans les Landes (+46 km en 2022)

« Notre objectif est d'arriver à 1 000 km en 2030. »

DAMIEN DELAVOIE, CONSEILLER DÉPARTEMENTAL DÉLÉGUÉ À LA RANDONNÉE ET AU CYCLABLE

Un cadastre solaire à l'échelle du département

Une cartographie détaillée des données d'ensoleillement des toitures sera mise en ligne sur le site internet du Département, afin d'identifier les emplacements les mieux exposés au rayonnement solaire et faciliter ainsi le déploiement de panneaux photovoltaïques. « C'est un outil d'aide à la décision pour tous les particuliers qui peut être très pertinent », se félicite Xavier Fortinon.



Le technopôle Agrolandes s'agrandit avec de nouveaux espaces en construction.

ATTRACTIVITÉ

LE SUCCÈS DES ZONES D'ACTIVITÉ

Dans la zone d'activités de Saint-Geours-de-Maremne, 85,2 % des surfaces sont vendues et réservées, soit 130 hectares sur les 152 aménagés et au total 1 400 emplois.

Quant au technopôle Agrolandes à Haut-Mauco, il est particulièrement dynamique sur la ferme du futur. Le Département soutient ces développements qui fortifient l'écosystème industriel « avec de nombreux emplois à la clef » souligne Cyril Gaysot, élu départemental délégué à l'attractivité.

LES LANDES AU MENU !

Dans le cadre du Plan alimentaire départemental territorial, sont développés les circuits courts via Agrilocal40, de futures légumeries solidaires départementales pour approvisionner la restauration collective locale et de nouvelles formes d'espaces tests agricoles pour que les nouveaux entrepreneurs à l'essai puissent rester sur leur parcelle au bout de l'expérimentation. « Avec Les Landes au menu ! parrainé par Michel Guérard, nous souhaitons répondre aux attentes sociétales en matière d'alimentation » réaffirme Dominique Degos, vice-présidente en charge de l'agriculture et de la forêt.



AGRICULTURE

Le soutien à des filières dans la tourmente

Les filières palmipèdes à foie gras et volailles maigres occupent une place prépondérante dans l'économie landaise et se retrouvent extrêmement fragilisées par les crises sanitaires à répétition. Tout en appelant à avoir « plus d'accoupage dans le département », Xavier Fortinon se réjouit que les premiers tests de vaccination soient positifs, donnant l'espoir d'une généralisation à l'automne pour « continuer à préserver une filière de qualité ». Les autres filières impactées par les aléas climatiques et autres évolutions (réglementaires notamment) sont également aidées techniquement et financièrement pour s'adapter au mieux aux changements.

« La marque de fabrique de notre agriculture est la qualité et on ne sortira des crises que par la qualité ».

DOMINIQUE DEGOS,
VICE-PRÉSIDENTE EN
CHARGE DE L'AGRICULTURE

EN CHIFFRES



4 460
exploitations



5 500
exploitants agricoles



227
CUMA (coopérative
d'utilisation de
matériels agricoles)

Des diagnostics et des travaux de rénovation et sobriété énergétiques sont en cours



COLLÈGES

EN CHIFFRES OPÉRATION « UN COLLÉGIEN, UN ORDINATEUR PORTABLE »



11 779

ordinateurs portables affectés en 2022-2023

6 000

vont être renouvelés en 2023

QUOI DE NEUF ?

D'importants travaux sont prévus comme la finalisation de la restructuration du collège Lubet-Barbon de Saint-Pierre-du-Mont, l'engagement de nouvelles opérations (internat d'excellence à Gabarret, restructurations partielles à Saint-Martin-de-Seignanx et à Tartas). A Saint-Vincent-de-Tyrosse, c'est la reconstruction complète du collège qui est actuellement à l'étude avec

un engagement de l'opération prévu en 2025.

Sur le plan des économies d'énergie, un fonds de 700 000 € a été adopté pour accompagner les collèges face à l'augmentation du coût de l'énergie, tout en les encourageant à de nouvelles pratiques. De nouvelles chaudières seront installées dans 2 collèges et le relampage des sites est programmé.

NOUVEAUTÉ 2023, UN « PLAN PISCINES »

Il a été acté pour aider les communes et leurs groupements dans leurs projets de création ou de réhabilitation de piscines et ainsi garantir l'accès des élèves de 6e aux équipements sportifs dans le cadre de leurs cours d'EPS. « Pour le service public du savoir nager, le Département se doit d'accompagner cet effort », a salué M. Fortinon.

LE TRANSPORT SCOLAIRE TOUJOURS GRATUIT

Bien que le transport scolaire ait été transféré à la Région et aux intercommunalités compétentes, le Département maintient à gratuité du transport scolaire pour près de 22 000 élèves, soit une économie de 80 à 90 € par enfant. Il est par contre toujours compétent pour le transport scolaire des élèves en situation de handicap (387 élèves).

2,70 € le repas

Malgré l'augmentation du prix des matières premières et plus largement du coût du service (+ 30 centimes/repas en 2023), le Département maintient le tarif facturé à 2,70 € tout en permettant aux collèges de consacrer une part financière plus importante à l'achat des denrées (pour un coût de production de 9 €). Près de 16 000 collégiens sont concernés.



« Il n'y aura pas d'augmentation du prix des repas dans les collèges pour préserver le pouvoir d'achat des familles. »

MURIEL LAGORCE,
VICE-PRÉSIDENTE DÉLÉGUÉE
À L'ÉDUCATION

LES LANDES, TERRE DE JEUX

CAP SUR LES JO 2024



Entraînement du XV de France à Capbreton en janvier

Faire vivre au plus grand nombre l'expérience olympique et de promouvoir un sport durable et inclusif : telle est l'ambition du Département et de ses partenaires (clubs, collectivités, UNSS, USEP, CDOS, etc.). Il s'agit entre autres de faire découvrir aux jeunes les disciplines olympiques, de développer l'accueil de délégations nationales dans les 12 centres landais de préparation aux jeux ou de renforcer certains dispositifs existants : l'offre « sport santé », la pratique sportive des personnes en situation de handicap (avec le SSID), l'engagement pour une égalité femmes-hommes dans le sport.

COMMUNES

Coup de pouce financier aux installations sportives

Afin de favoriser la présence d'équipements sportifs (de plein air ou salles) adaptés aux enseignements d'éducation physique et sportive et/ou aux besoins des clubs dans les communes, un nouveau dispositif est proposé ; ses modalités seront examinées mi-2023. Il vient compléter celui dédié aux installations sportives proches des collèges et aux piscines.



PLUS DE SPORT AU FÉMININ

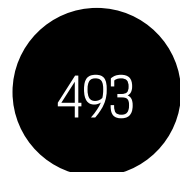
Le Département entend apporter un soutien supplémentaire aux écoles de rugby disposant d'une équipe première féminine évoluant au niveau 4 national féminin et aux manifestations sportives 100 % féminines telles que le tournoi féminin de Rugby à VII de Soustons ou la course d'orientation féminine *La Montoise*.



CHÈQUE SPORT POUR LES ÉLÈVES DE 6^e

Versée directement aux familles concernées, cette aide à la pratique de 50 € (+25 € pour une 2^e licence) concerne exclusivement les adhérents aux clubs sportifs affiliés à une fédération sportive, ainsi que les associations sportives scolaires relevant de l'UNSS dans les Landes.

LE CHIFFRE



écoles de sport aidées par le Département pour un montant d'1 M€ soit 24 € environ par licencié

ÉCONOMIE SOCIALE ET SOLIDAIRE S'ENGAGER POUR « UN MODE D'ENTREPRENDRE » DIFFÉRENT

Le Département intervient financièrement et techniquement aux côtés des acteurs de économie sociale et solidaire (ESS) et travaille avec eux, à la définition d'une nouvelle feuille de route pour ces prochaines années. Dans les Landes, 6 966 établissements et 11 107 salariés sont concernés.

EDUCATION ARTISTIQUE ET CULTURELLE : ÇA MARCHE !

Que ce soient les arts (danse, arts plastiques...) avec le dispositif Culture en herbe dans les collèges, le théâtre avec les Rencontres théâtrales des collèges et des lycéens ou le cinéma avec les rencontres organisées avec des auteurs en résidence à la Maison bleue de Contis, les initiatives sont multiples pour faire découvrir les disciplines artistiques au grand public et aux jeunes en particulier. Les musées départementaux (musée de la faïence et des arts de la table à Samadet et abbaye d'Arthous à Hastings) et les Archives départementales ne sont pas en reste puisqu'ils organisent tout un programme d'actions pédagogiques pour faire découvrir leurs collections et leurs expositions temporaires.



« On peut se féliciter des crédits culturels et patrimoniaux sanctuarisés quand d'autre collectivités abandonnent petit à petit le champ culturel »

RACHEL DURQUÉTY,
VICE-PRÉSIDENTE DÉLÉGUÉE
À LA CULTURE

SPECTACLE VIVANT, CINÉMA ET AUDIOVISUEL, ARTS PLASTIQUES ET VISUELS : UN SOUTIEN INDÉFACTIBLE

Le Département s'engage aux côtés des opérateurs culturels, des collectivités locales et des professionnels dans leurs initiatives visant à assurer une offre de qualité, diversifiée et accessible à tous. A ce titre, il maintient en 2023, la majorité de ses aides. Par ailleurs, il accompagne les travaux de réhabilitation du caféMusic' à Mont-de-Marsan et la construction d'un Pôle d'arts plastiques à Labenne.

EN CHIFFRES LE RÉSEAU DE LECTURE PUBLIQUE

1

Médiathèque départementale

125

médiathèques et points de lecture

689

bibliothécaires dont 76 % de bénévoles

40 000

usagers qui empruntent au total
1 million de documents par an

1

site internet de ressources gratuites,
Medialandes.fr (cinéma, formation,
livres et BD, magazines)

Des rendez-vous pour tous

avec Itinéraires, Rendez-vous avec...,
le salon des littératures policières Le
Polar se met au vert.



Tourné au château de Lacaze près de Parleboscq, le film *Drone Games* s'est appuyé sur le BAT40 pour la recherche de décors, de techniciens et de figurants.

AUDIOVISUEL

Bientôt un Pôle Images à Dax

Situé dans le quartier de la gare, le Pôle Images réunira les activités du Bureau d'accueil de tournages (BAT40) et celles de l'association Du Cinéma plein mon cartable, partenaire conventionné de la politique cinématographique départementale pour l'éducation à l'image en milieu scolaire. Les travaux qui ont débuté fin 2021 devraient être finalisés à l'été 2023. Le Pôle Images devrait entre autres investir le champ de la formation et de l'insertion professionnelle des jeunes.

BUDGET PARTICIPATIF CITOYEN DES LANDES

LA SOLIDARITÉ AU CŒUR
DES PROJETS LAURÉATS

2 2 500 votants se sont mobilisés dans ce grand exercice de démocratie participative proposé par le Conseil départemental des Landes. Avec 3 choix en moyenne (chaque votant pouvait sélectionner entre deux et six projets), les Landaises et les Landais ont élu 45 lauréats dont 9 projets jeunes, parmi les 136 idées sélectionnées (sur les 237 initialement déposées).

Le Département, soucieux d'offrir aux habitants un levier de transformation directe de leur territoire, a revu son enveloppe à la hausse avec 1 504 761 euros attribués aux lauréats, contre 1,5 million d'€ prévus. L'enveloppe se répartit comme suit : 3 projets exceptionnels entre 70 000 € et 100 000 €, 22 projets entre 15 000 € et 70 000 € et 20 petits projets de moins de 15 000 €.

Avec 15 projets gagnants dont 3 dans le top 5, ce sont les initiatives

solidaires et inclusives qui ont convaincu le plus. Viennent ensuite les catégories sports et loisirs (au nombre de 8), culture et patrimoine (7), environnement et cadre de vie (6), mobilités (5) et éducation et jeunesse (4).

1 764 VOIX POUR LE PROJET PLÉBISCITÉ

À la première place du classement, le projet de création d'un lieu de vie et de sensibilisation au sauvetage côtier à Messanges a recueilli 1 764 voix. Deuxième, le projet de création d'un espace d'activités physiques adaptées aux enfants malades à Mont-de-Marsan a recueilli 1 566 voix. Viennent ensuite le projet de création d'une ferme pédagogique dans un EHPAD à Capbreton (1 356 voix), le projet de récupération motrice post-AVC via du matériel innovant à Dax (1 267 voix) et la création d'un centre d'interprétation de la course landaise à Aire-sur-l'Adour (1 179 voix).

Parmi les 9 projets jeunes lauréats, c'est le Cauneille Basket Orthe, candidat malheureux lors de la précédente édition, qui arrive en tête avec 878 suffrages pour l'acquisition d'un véhicule électrique 9 places.

Avec 6 gagnants, le Marensin-Sud est le canton qui compte le plus de lauréats. Juste derrière, viennent les Grands Lacs avec 5 vainqueurs. Au niveau des communes, Mont-de-Marsan et Capbreton remportent la palme avec 4 lauréats chacune.

*** TOUS LES RÉSULTATS**

www.budgetparticipatif.land.es.fr

AUTISME

« Chacun sa
vie, chacun sa
réussite »

Le lancement du Mois Landais de l'Autisme en avril dernier était l'occasion pour le Département de faire un point d'étape sur le projet « Chacun sa vie, chacun sa réussite » initié en 2018. Fondé sur le soutien aux initiatives des associations locales, il met en place sa propre solution innovante, en partenariat avec l'ARS Nouvelle-Aquitaine et la Ville de Mont-de-Marsan : un dispositif médico-social (service d'accompagnement, habitat inclusif et hébergement médico-social) au bénéfice de jeunes artistes âgés de 15 à 25 ans.

Il sera situé dans le quartier de la Plaine des jeux à Mont-de-Marsan. Si les bâtiments d'habitation devraient être opérationnels en 2026, l'accompagnement médico-social devrait se concrétiser au début du second semestre 2023 pour environ 5 à 10 jeunes. Ce volet a été confié à l'association ALGEEI (Association laïque de gestion d'établissements d'éducation et d'insertion) qui gère le foyer Les Cigalons à Lit-et-Mixe.

Catherine Barthélémy, vice-présidente de l'Académie de médecine et présidente du Conseil scientifique de « Chacun sa vie, chacun sa réussite », résume en quelques mots la philosophie guidant l'élaboration du projet départemental : « mettre en lien les usagers, les familles, les partenaires et les scientifiques. Grâce à cette dynamique très fédérative, les étapes se concrétisent une à une ».



Pour sa 3^e édition, le Budget Participatif Citoyen des Landes a consacré 45 projets, dont 9 projets jeunes.

MISSION PATRIMOINE 2023

L'ABBAYE SAINT-JEAN DE SORDE LAURÉATE

CET ENSEMBLE PATRIMONIAL MAJEUR DES LANDES représente

la Nouvelle-Aquitaine dans la liste des 18 sites emblématiques, dévoilée jeudi 16 mars par la ministre de la Culture, Rima Abdul Malak.

Classée Monument Historique et au patrimoine mondial de l'Unesco au titre des Chemins de Saint-Jacques-de-Compostelle en France, l'Abbaye de Sorde est un ensemble patrimonial composite fondé sur les vestiges d'une villa aquitano-romaine (II^e- IV^e siècle). Elle fait l'objet d'un plan de gestion inédit porté par les trois collectivités

territoriales propriétaires et gestionnaires : le Département des Landes, la Communauté de communes du Pays d'Orthe et Arrigans et la Commune de Sorde-l'Abbaye.

« C'est une fierté et une satisfaction que l'Abbaye de Sorde soit élue site emblématique pour la région. Le Département des Landes, la Communauté de communes du Pays d'Orthe et Arrigans et la commune de Sorde s'investissent depuis des années pour que ce lieu exceptionnel soit préservé, reconnu et ouvert au public » se réjouit Rachel Durquét, vice-présidente du Département déléguée à la Culture et au Patrimoine : « le soutien de la Mission Patrimoine apportera, en même temps qu'une contribution financière, une meilleure visibilité à ce bel ensemble patrimonial. Avec ses vestiges antiques, ses

**ÉTÉ 2023
DES SÉJOURS DE
VACANCES POUR
LES 4-17 ANS**

Une centaine de séjours sont proposés par les Francas, les Pupilles de l'Enseignement Public et la Ligue de l'Enseignement aux jeunes de 4 à 17 ans. Ils sont regroupés dans le catalogue de la Jeunesse au Plein Air des Landes.

*** PLUS D'INFOS**

www.jpa40.fr

mosaïques remarquables par la finesse de leurs motifs et de leurs couleurs, ses décors romans, son cryptoportique unique avec ses granges batelières souterraines donnant sur le gave d'Oloron, il raconte la longue occupation humaine des Landes ».

*** ARTICLE COMPLET SUR**

www.xlandes-info.fr



L'abbaye bénédictine a été fondée à la fin du X^e siècle, au bord du gave d'Oloron.

ÉCONOMIE SOCIALE ET SOLIDAIRE

LA BROCANTE ÉCO-SOLIDAIRE REDONNE VIE AUX OBJETS ET CRÉE DU LIEN

À MIMBASTE, l'association Graines de Partages, lauréate du BPC40 en 2021, défend les valeurs de l'économie sociale et solidaire avec sa recyclerie qui se veut aussi un chaleureux espace d'échanges.

* PLUS D'INFOS

 Labrocanteeecosolidaire



MEHDI ROUIZEM
DIRECTEUR
DE LA BROCANTE
ÉCO-SOLIDAIRE

“ Notre victoire au Budget Participatif Citoyen des Landes en 2021 et la subvention départementale de 12 684 € nous ont permis d'acheter du matériel neuf pour notre atelier, ce qui ouvre nos perspectives de réparation vers des opérations plus complexes, plus variées, et touchant à plus de domaines. »

Du pain aux meubles d'occasion : c'est le chemin peu banal suivi par Graines de Partages pour ouvrir sa recyclerie en avril 2021. L'association a en effet été créée en 2015 à Cauneille autour de la boulangerie bio « Les Chemins du pain ». En mai 2020, Mehdi Rouizem, son directeur, rencontre l'association AIMA, qui gère un réseau de 5 recycleries en Béarn et au Pays basque : « Ils nous ont encouragés et parrainés parce qu'ils avaient détecté un manque dans le sud des Landes à l'intérieur des terres ».

UN SUCCÈS IMMÉDIAT

Sur près de 1 000 m², on trouve à petit prix tout ce qui peut avoir une seconde vie : meubles, vaisselle, électro-ménager, HI-FI, livres, vêtements, bijoux, bibelots... Après 2 ans d'activité, la recyclerie



PIERRE BOULET
ADHÉRENT DE GRAINES DE
PARTAGES

“ À un moment où la vie sociale se délite un peu, on ne peut qu'encourager ce type d'initiatives. C'est convivial, c'est social, c'est créateur de liens et porteur de sens. »

compte 4 salariés et environ 3 000 adhérents, mais « cela reste un modèle économique fragile et on a besoin de toujours plus de gens sensibles à notre cause », précise son directeur.

Chaque vendredi soir, le café associatif propose une animation qui « permet aux gens de passer du temps ensemble » : karaoké, concert, ciné-débat, café-philo, etc. Le premier dimanche de chaque mois, l'ancien garage de machines agricoles est ouvert pour un atelier sur une thématique spécifique : vannerie, soudure, réparation d'objets, bouture, échange de graines... Et tous les samedis, « des personnes de tous âges viennent bricoler dans notre atelier ».



CATHY GARAUD
CLIENTE RÉGULIÈRE DE LA
RECYCLERIE

“ Avec la baisse du pouvoir d'achat, c'est un très bon concept. Je connais la brocante depuis quasiment ses débuts et ils sont super accueillants. Je les ai aidés pour la mise en rayon de certains stands car je travaille dans le prêt-à-porter. »

PRÉHISTOIRE

LA GROTTTE DU PAPE ROUVERTE



LE SITE ARCHÉOLOGIQUE OÙ FUT DÉCOUVERTE LA DAME DE BRASSEMPOUY célèbre dans le monde entier, peut se visiter depuis début avril. Uniquement sur réservation et avec un médiateur.



Avec ses 3,65 centimètres de haut d'une finesse inégalée, la Dame à la Capuche, sculptée sur ivoire il y a 30 000 ans, est un monument mondial, conservé au Musée d'archéologie nationale à Saint-Germain-en-Laye en région parisienne. Ce visage fin, aux traits si doux, a été retrouvé fin XIX^e dans la grotte du Pape à Brassempouy par Edouard Piette et Joseph de Laporterie. Une rareté car les artistes de l'époque travaillaient plutôt des corps représentant la fécondité.

RANDONNÉE DE 3,7 KM

Il est désormais possible de visiter ce lieu historique où dix statuettes féminines ont été trouvées au total, en prenant le nouveau « sentier des grottes », une randonnée

pédagogique de 3,7 km à la découverte du patrimoine naturel et historique du village (accès en voiture possible). Délabré depuis l'arrêt des fouilles en 2004, le site archéologique a été nettoyé, sécurisé. « Ces visites sont l'aboutissement de plus de vingt ans de travail au sein du Préhistosite de Brassempouy », relève Lionel Ducamp, le directeur. Pour accompagner cette valorisation soutenue notamment par le Département, la Communauté de communes Coteaux et Vallées des Luys, gestionnaire du site, fait également un appel au don et au mécénat.

Réservation obligatoire au 05 58 89 21 73.

* PLUS D'INFOS

www.prehistoire-brassempouy.fr



©J.D

À l'Archéo-Parc

Ludique et interactif, le Préhistosite de Brassempouy offre aussi une balade au milieu de mégacéros ou de mammouths plus vrais que nature. Une immersion au temps de Cro-Magnon pour s'essayer à la chasse à la sagaie, faire jaillir le feu via silex et marcassite, s'initier à la peinture pariétale ou aux fouilles archéologiques.

HALTE GOURMANDE

Juste en face du musée de Brassempouy, le **Bistroquet de la Dame** propose, depuis 2020, une belle cuisine de produits de qualité finement travaillés par David Jourdan et Mélanie Ferrera qui se sont rencontrés chez le chef Philippe Etchebest, avant de voyager et continuer à se former en Australie ou en Thaïlande. Entre deux visites et ateliers préhistoriques, la halte gourmande est ouverte du jeudi au dimanche, midi et soir.

* PLUS D'INFOS

[f lebistroquetdeladame](https://www.facebook.com/lebistroquetdeladame)

GROUPE SOCIALISTE ET APPARENTÉS**Agir pour tous les Landais, quels qu'ils soient, par esprit de solidarité**

Les 23 et 24 mars, la majorité départementale votait un budget solidaire.

En 2023, nous poursuivrons notre investissement dans les solidarités humaines (309 M€), notre compétence première. Nous veillerons à l'amélioration de la rémunération des professionnels des services d'aide à domicile. Nous permettrons aux EHPAD d'investir et de maîtriser leurs dépenses sans en faire payer le prix aux résidents et à leur famille. Nous protégerons les établissements sociaux et médico-sociaux de la flambée des prix énergétiques.

Quand nécessité fait loi, nous agissons en dehors de toute compétence. C'est le cas avec notre Plan Départemental de l'Habitat que nous venons de porter à 21 M€ sur la période 2021-2026, ce qui nous permettra de financer une politique efficace de logement dans un département qui voit sa population s'accroître chaque année. C'est le cas également avec la couverture très haut débit de tout le département qui sera terminée en 2023 ainsi que nous nous y étions engagés. Nous avons également voté une hausse des aides en direction des communes, pour leur permettre d'investir dans des infrastructures nécessaires au bien-vivre dans les Landes.

Tout cela, nous pouvons le faire grâce à une excellente maîtrise de notre budget. Bien que l'opposition ait essayé par des explications incompréhensibles de nous expliquer le contraire, notre département est l'un des moins endettés de France, ce qui nous laisse des marges de manœuvre confortables pour investir en faveur des Landais.

À un moment où le gouvernement ne veut faire porter le coût du « quoiqu'il en coûte » qu'aux plus modestes, comme nous avons pu le voir avec la réforme des retraites, la majorité du Conseil départemental des Landes continue à privilégier la solidarité entre tous les Landais, avec des politiques qui s'intéressent à tous, des plus jeunes aux plus vieux.

GROUPE COMMUNISTE ET CITOYEN**Le logement : un droit universel**

On n'a jamais construit aussi peu de logements en France qu'actuellement. Il s'agit d'une compétence exercée par l'État et cette situation est la conséquence de son désengagement.

Désormais, la majorité des Français consacre environ 30% de ses revenus à son logement quand elle est dans le parc privé, parfois plus encore. Cela veut dire que 30% de notre temps de travail sert à payer le loyer ou le crédit immobilier.

Dans les Landes, en l'espace de 10 ans, en moyenne, les terrains à bâtir ont augmenté de 43% (soit + 31 700€ par terrain), les maisons de 54% (soit 95 300€ par maison) et les appartements de 36% (soit + 42 200€ par appartement), sans oublier la hausse des coûts de construction, de la TVA et des taux d'intérêts.

Le Département compte à ce jour plus de 14 000 logements sociaux tandis que 70% des Landais sont éligibles au logement social compte tenu de leur revenu. Dans ce contexte économique et social, le taux de rotation du parc social est faible car les locataires n'ont plus la capacité d'acheter un logement ou de se loger dans le parc privé.

Dans le même temps, le Président Macron entretient la spéculation immobilière pour son électorat, a baissé les APL de 5 euros et a supprimé l'ISF pour les plus riches.

Pourtant la crise du logement, c'est la crise de la dignité. Nous ne pouvons l'accepter !

Il est plus que jamais nécessaire de continuer à construire du logement.

C'est pourquoi, nous soutenons l'action départementale qui vise à renforcer les politiques de l'habitat et du foncier en augmentant de 40% son intervention financière et apporter ainsi des réponses aux publics ayant des besoins spécifiques comme les jeunes et les personnes fragiles.

Nous soutenons tous les partenariats qui permettent d'accélérer la création de logements, éviter la concurrence entre organismes, l'inflation foncière et la spéculation afin que chacun puisse se loger. C'est un droit universel.

GROUPE COULEURS LANDES**Gouverner c'est choisir !**

Le 24 avril dernier le Groupe Couleurs Landes a voté contre le budget 2023.

La première raison est que le Conseil Départemental a été décidé de ne pas privilégier les routes ; moins 4 M€, soit 25 % de travaux en moins pour entretenir le réseau routier départemental cette année. Dans notre département semi-rural, où l'on ne dispose ni de métro, ni de tramway, ni de bus qui passent toutes les 10 mn devant chez soi, la voiture reste le moyen de déplacement privilégié de nos concitoyens. Disposer d'un bon réseau routier c'est répondre à un besoin qui n'est donc pas anodin pour le quotidien, pour le confort et la sécurité de nos concitoyens.

La seconde raison qui nous a poussés à ne pas soutenir ce budget relève d'un désaccord sur les choix de gestion. 99 % des collectivités territoriales se débattent au quotidien avec des difficultés financières mais 1 collectivité a pourtant la chance de ne pas connaître cette situation : le Conseil Départemental des Landes !

- Les recettes liées aux droits de mutation atteindront la modique somme de 115 M€ !
- 98 M€ au titre des recettes de TVA soit 10 M€ supplémentaires !
- Une économie de 2,8 M€ au titre du RSA car, comme dans toute la France, le nombre d'allocataires régresse...

Dans les 23M€ de dépenses supplémentaires que prévoit cette année ce budget, seulement 2,7 de ce surplus iront à l'investissement... Le reste, c'est-à-dire 20 M€, iront au fonctionnement.

Hors résultats antérieurs de 2022, l'épargne 2023, brute comme nette, est en baisse, de 5,5 M€.

-12 %... ce n'est pas neutre. Notre taux d'épargne, c'est-à-dire le rapport qui existe entre l'épargne et le niveau de recettes, passe de BP à BP de 9,5 % à 8,1% (épargne brute).

Quand on regarde le dernier chiffre connu pour le taux d'épargne moyen des départements français, on est à 16,4 %.

Une forte fragilité sur l'épargne du Département est développée du fait d'un haut niveau de dépenses de fonctionnement.

Gouverner c'est choisir !!

Force est de constater que nous n'avons pas les mêmes priorités !

COUP DE CŒUR

LES RENDEZ-VOUS DE LA MÉDIATHÈQUE DÉPARTEMENTALE

LIRE. ÉCOUTER. VOIR

DEPUIS 2010, cet événement littéraire revient quasi chaque mois dans une médiathèque différente du territoire, pour partager le plaisir des mots entre auteurs et lecteurs landais. Au menu ce printemps : François Morel, Olivier Adam et Victoria Mas.

Depuis la rentrée, Tonino Benacquista est venu à Aire-sur-l'Adour, Mélissa da Costa à Soustons ou Serge Joncour à Saint-Perdon. Le 21 avril, à la salle des Fêtes de Rion-des-Landes, c'est François Morel, inoubliable depuis les Deschiens, qui était en escale landaise, lui qui a notamment écrit avec son fils *Le Dictionnaire amoureux illustré de l'inutile*. Il sera suivi par le romancier Olivier Adam (*Je vais bien ne t'en fais pas*) le 23 mai à la médiathèque de Saint-Paul-lès-Dax puis par Victoria Mas (1^{er} juin à Ondres)

dont *Le bal des folles* a obtenu le prix Renaudot des lycéens.

« Cette manifestation qui tourne dans toutes les Landes, permet aux lecteurs de croiser en chair et en os les auteurs qu'ils lisent le reste de l'année, avec toujours un temps de questions-réponses et des dédicaces avec les librairies locales », souligne Rachel Durquéty, vice-présidente du Conseil départemental déléguée à la culture.

* **PLUS D'INFOS**

www.mediandalandes.fr

MONT-DE-MARSAN**ARTE FLAMENCO, ENTRE CRÉATIONS ET RÉVÉLATIONS**

PREMIÈRE MONDIALE DE FARRUQUITO, création éphémère d'Israel Galván, artistes confirmés et étoiles montantes : il y aura beaucoup à voir et à entendre du 26 juin au 1^{er} juillet prochains.

Pour l'ouverture du Café Cantante, mardi 27 juin, 20 ans après Alma vieja, un de ses spectacles les plus emblématiques, Farruquito présentera en première mondiale sa nouvelle création, Alma nueva, dont son fils Juan el Moreno est l'artiste invité. Comme un symbole, s'enthousiasme Sandrine Rabassa, directrice artistique du festival : « *la lignée des Farruco, c'est celle de l'essence du flamenco* ».

Le dernier soir, Israel Galván, qui animera toute la semaine la master class de baile, fera un somptueux cadeau aux festivaliers avec un spectacle joué une seule et unique fois. Une création éphémère, nourrie de tout ce qu'il aura vu, vécu, ressenti les jours précédents. Lionel Niedzwiecki, directeur du festival, salue « *la prise de risque* » et prophétise : « *il y aura ceux qui ont vu ce spectacle à Mont-de-Marsan et les autres* ».

VALEURS SÛRES ET NOUVELLE GÉNÉRATION

Entre ces deux sommets, le danseur Alfonso Losa proposera « *le spectacle parfait pour les personnes qui ne connaissent pas le flamenco* », garantit Sandrine Rabassa. Mercedes de Córdoba et Antonio Molina « *El Choro* » complètent la programmation du baile.



Israel Galván



©Nicolas Serive

Farruquito et son fils

Fidèle à ses racines, le festival montois laisse toute sa place au cante avec des valeurs sûres comme José Valencia ou Esther Merino, qui incarne la tradition d'Estrémadure. Sandrine Rabassa fait aussi le pari de la jeunesse avec Ismael de la Rosa « *El Bola* » : « *il m'a fendu l'âme, il y a dans sa voix quelque chose qui n'est ni façonné, ni façonnable* ».

Samedi 1^{er} juillet, les privilégiés qui auront assisté à la création d'Israel Galván ne descendront pas de leur nuage car la chanteuse et musicienne Rosario La Tremendita osera un audacieux mélange des genres. « On prend le pari de mettre du piment et de surprendre le public » revendique la directrice artistique d'Arte Flamenco.

UN SPECTACLE GRATUIT POUR DÉBUTER

©Javier Enrique Fernandez

Lundi 26 juin à 19 heures, la *bailaora* Águeda Saavedra ouvrira le bal place Charles de Gaulle, qui sera, avec le Café Cantante, l'autre cœur du festival. Le Village et la Bodega y seront regroupés, « *pour accueillir artistes, exposants, producteurs locaux et grand public* », explique Lionel Niedzwiecki.



© Ramon San Pablo

RENDEZ-VOUS

Arte Flamenco
26 juin au 1^{er} juillet
Mont-de-Marsan

*** PROGRAMME ET RÉSERVATIONS**
www.festivalarteflamenco.fr

STAGES

Conçus par l'école de flamenco sévillane le Taller Flamenco, les stages de danse, guitare, chant, compás et palmas s'adressent à des élèves de tout niveau. Nouveauté 2023 : un atelier d'expression flamenca.



PICASSO À L'AFFICHE

Construite autour de *Danseuse et picador*, dessin réalisé en 1960, l'affiche du festival rend hommage au peintre andalou pour le cinquantenaire de sa disparition. Rafael Inglada, du Museo Casa Natal de Picasso à Málaga, donnera au Centre d'art contemporain une conférence intitulée *Picasso et le flamenco*.

FESTIVAL DES ABBAYES

MUSIQUE ET PATRIMOINE

La 53^e édition de ce festival - le plus ancien des Landes – ouvre, en l'église Saint-Etienne de Narrosse le dimanche 28 mai, avec le duo flûte-harpe Lena Gutke-Odile Abrell dans une programme intitulé « Au rythme des vagues » (Bach, Vivaldi, Rimsky- Korsakov, Debussy). Premier des 14 concerts dans autant d'édifices religieux landais à (re) découvrir par la musique classique, jusqu'au 2 juillet et le 17 septembre.

DES EHPAD INVITÉS À LA FÊTE

Parmi les temps forts, le 17 juin, la soirée jazz dinatoire à Montfort-en-Chalosse ambiance Caveau de la Huchette à Paris, avec le trio Herman Family Singers et le J4zarry, un

quatuor de disciples de Didier Datcharry pour un hommage à ce jazzman référent de la scène régionale et au-delà. L'après-midi, un rassemblement de jeunes musiciens viendra égayer l'Ehpad de la commune. Des Ehpad de Dax et alentours seront aussi à l'honneur avec en concert privé la Messe du couronnement de Mozart par les chœurs de Saint-Sébastien et Saubusse-Mées, la veille de leur prestation tout public (2 juillet à Saint-Paul-lès-Dax). « *C'est une première pour donner du bonheur aussi aux plus âgés ainsi qu'au personnel soignant* », souligne Vincent Caup, président du festival.

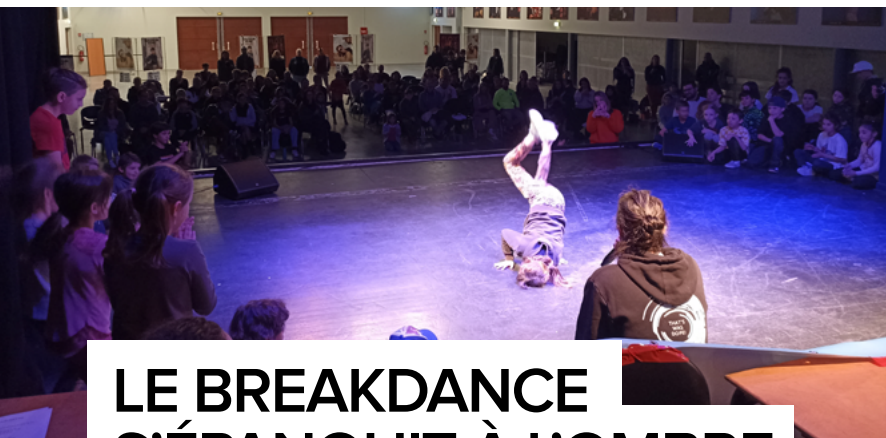
*** PLUS D'INFOS**
www.festivaldesabbayes.org



© Mimiz'Arts

MIMIZ'ARTS

Du 26 mai au 4 juin, la 6^e édition de ce festival d'arts à Mimizan fait toujours la part belle à la peinture, la sculpture et la photographie, en s'appuyant sur des dizaines d'artistes d'ici et d'ailleurs, entre autres animations musicales (traditionnelle, batucada, etc.) à la chapelle de la plage et à la salle Maurice Martin. Ateliers pour enfants à la salle du Vieux Marché les samedis après-midis.



© J. Lalanne

LE BREAKDANCE S'ÉPANOUIT À L'OMBRE DES PINS

Après trois étapes de qualification à Ondres, Mont-de-Marsan et Dax, la finale de la 11^e édition du Kid's Tour, la Coupe des Landes de hip hop junior, a lieu le 25 juin à Saint-Pierre-du-Mont. L'an dernier, plus de 200 spectateurs avaient applaudi les évolutions de 48 jeunes B-Boys et B-girls landais.

La preuve d'un réel engouement dans les Landes pour le breakdance, discipline artistique et sportive qui rentre au programme des Jeux Olympiques en 2024. Une montée en puissance couvée par Mathieu Peyroutet, alias Kanchi, président

de l'association Dream Landes qui promeut les cultures urbaines dans notre département rural et qui a créé le Kid's Tour en 2013 : « *le niveau s'est beaucoup élevé. Les enfants sont devenus plus forts que les adultes. Et les filles, qui ont dû se battre pour faire leur place, sont meilleures que bien des garçons* ».

UNE DISCIPLINE FÉDÉRATRICE

Celui qui fut membre pendant 15 ans du collectif « Bad Land » entraîne 700 jeunes à Sabres, Hagetmau, Carcarès-Sainte-Croix, Mugron, Pontonx, Morcenx et dans les quartiers classés politique de la ville de La Moustey (Saint-Pierre-du-Mont),

UNE AVENTURE COLLECTIVE EN HAUTE LANDE

Les 26 et 27 mai, à Vert et à Brocas, la compagnie l'Homme debout requiert l'implication du public pour son spectacle La cabane à Plume(s). Pour accompagner la quête de l'héroïne, une marionnette de 7 mètres de haut, les spectateurs sont invités à apprendre des chants et des danses, et à se confectionner des accessoires (coiffe, bâton fétiche ou masque). Tutoriels sur cie-lhommeдебout.fr/la-cabane-a-plumes.

* REPORTAGE COMPLET SUR

www.xlandes-info.fr

du Peyrouat (Mont-de-Marsan) et de Cuyès (Dax).

« *Comme le sport, les cultures urbaines fédèrent dans les quartiers* », analyse Julien Lalanne, éducateur à la Prévention spécialisée au Département des Landes, qui organise le Kid's Tour avec Dream Landes et Latitude Productions : « *sur des événements comme ça, on peut renouer du lien avec certains jeunes qu'on aurait pu perdre de vue* ».

RENDEZ-VOUS

ARCHIVES DÉPARTEMENTALES DES LANDES

MONT-DE-MARSAN

Exposition

Arjuzanx : d'une mine de lignite à une Réserve naturelle nationale

Du 2 mai 2023 au 26 janvier 2024

LANDE 2

* PLUS D'INFOS www.archives.landes.fr

Arjuzanx : d'une mine de lignite à une réserve naturelle nationale

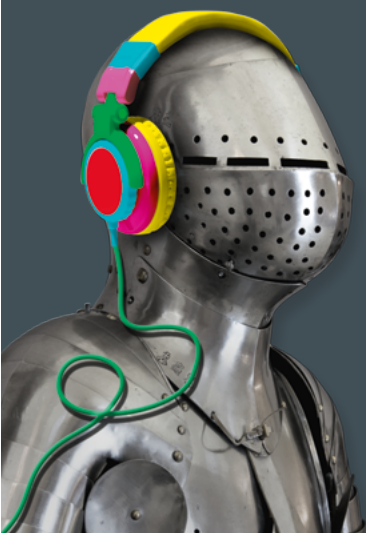
Composée de photographies et de documents d'archives, cette exposition, réalisée par des bénévoles du Service d'animation, de prévention et d'accompagnement des Landes (SAPAL), retrace l'histoire du site d'Arjuzanx, né de l'exploitation et de la réhabilitation par EDF d'une mine de lignite.

Les travaux de restauration écologique et l'évolution environnementale lui ont donné une dimension naturelle remarquable avec des habitats diversifiés et des espèces d'une exceptionnelle valeur patrimoniale, comme la grue cendrée qui en a fait un de ses lieux d'hivernage privilégiés. Acquis en 2002 par le Département des Landes, le site d'Arjuzanx a été classé Réserve naturelle nationale le 2 septembre 2022.

Abbaye d'ARTHOUS

HASTINGUES - LANDES

DU 2 MAI AU 31 OCTOBRE 2023



EXPOSITION

QUOI DE NEUF AU MOYEN-ÂGE ?

RENDEZ-VOUS

Entrée adulte :
5€. Gratuit -18 ans, et pour tous, le premier week-end de chaque mois.

05 58 73 03 89

📍 Arthous.Landes

ABBAYE D'ARTHOUS

« QUOI DE NEUF AU MOYEN-ÂGE ? »

C'est l'exposition-événement de la Cité des sciences et de l'industrie de La Villette à Paris qui prend ses quartiers à Hastingues en Pays d'Orthe, au cœur de l'abbaye du XII^e siècle. Conçue avec l'Institut national de recherches archéologiques préventives (Inrap), elle dresse le portrait novateur d'une période dynamique et inventive de 1 000 ans, loin des lieux communs.

RECONSTITUTION DE CHANTIER

Très grand public et dans une logique de culture scientifique à travers manipulations, maquettes et multimédias interactifs, « cette exposition qui a déjà voyagé, est ici adaptée localement. Nous la croisons avec le travail de fond mené par l'abbaye sur sa propre archéologie et son bâti », explique Delphine Haro-Gabay, responsable

du site landais. L'ancien réfectoire des chanoines montre ainsi des sculptures médiévales découvertes lors de travaux. Une résidence scientifique avec l'association Du Moyen-Âge à nos jours va, par ailleurs, permettre de s'interroger sur les étapes de construction à l'époque, avec un temps dédié à l'automne sur la reconstitution d'un chantier médiéval in situ par la troupe des Bâisseurs médiévaux : engins, mesures et géométrie anciennes, atelier de corderie, échafaudages en bois... Immersion garantie !



Les festivals et les spectacles sont sur www.xlandes-info.fr/evénements

LES LANDES AU MENU DU FESTIN

Le prochain numéro de la collection « 101 sites et monuments » de la très belle revue du patrimoine *Le Festin* sera consacré aux Landes, avec une sortie prévue en juin 2023. Le Département est partenaire de ce hors-série original où se mêleront « grands classiques » du territoire, découverte de lieux insolites et secrets, afin de mieux saisir toute la richesse - souvent méconnue - de notre petit coin de paradis.

SAISON CULTURELLE

2 MAI-15 NOVEMBRE

Exposition

« Quand la sculpture médiévale se dévoile »

16-18 JUIN

Journées européennes de l'archéologie.

Découverte libre et gratuite du site
Conférence de Nadine Béague, archéologue à l'Inrap

20 JUILLET-24 AOÛT

Les Jeudis de l'abbaye

Séances de tir à l'arc en famille (dès 12 ans). 3 €, sur réservation.



Agenda complet sur www.landes.fr/abbaye-arthous



*« En Turquie, j'ai même nagé derrière
une grue sur 800 mètres ! »*

XAVIER CHAUBY

BAGUEUR DE GRUES

GARDE NATURALISTE À LA RÉSERVE NATURELLE NATIONALE D'ARJUZANX, l'ornithologue et chasseur de Hontanx, seul bagueur de grues en France, a voyagé jusqu'au Bouthan pour étudier les grands volatiles.

Des « pépites de vie », comme il dit, il en a des tonnes à raconter une fois son air sérieux dépassé. Comme à la suite du congrès européen sur la grue cendrée en 2005 à Arjuzanx où il suivait le groupe d'experts allemands. « On a sympathisé et devant un bon Armagnac de Hontanx, ils m'ont proposé de venir chez eux... Je n'étais quasiment jamais sorti de mon trou. Prendre l'avion tout seul sans parler anglais, c'était un peu une migration à ma manière ! ». Sur place, à les voir faire, il se dit : « mais ils s'y prennent comme des manches pour attraper des grues, il faut les aider ! ». En une semaine, il en avait bagué autant qu'eux en un mois...

TECHNIQUE TOUT EN FINESSE

Sa méthode ? L'approche en finesse. « On pose le cerveau, on regarde ce que fait la grue, au feeling, sans précipitation. Des jeunes qui courent plus vite que moi n'arrivent pas aussi bien à les attraper ! », rigole-t-il. Il faut parfois quand même les courser, après avoir usé de la technique du chien de chasse qui avance en zig-zag face à l'oiseau farouche. « En Turquie, j'ai même nagé derrière une grue sur 800 mètres ! » Mais attention aux hippopotames en virée au parc national Nakuru au Kenya. Là-bas, « on travaille aussi à la sensibilisation des espèces face au braconnage : les grues couronnées sont

parfois revendues dans des hôtels en oiseaux d'ornement ».

Car sa capacité à attraper des grues cendrées d'ici, à les baguer et les équiper de GPS sur le dos, l'a mis en contact avec d'autres pays pour étudier d'autres espèces, comme en Georgie pour la grue archibaldi, ou à titre personnel, au Bouthan pour la grue à tête noire.

PIE-GRÎÈCHE ET FAUVETTE

Ses connaissances en ornithologie ne se limitent pas aux grues. Depuis 2005, cet ancien du Parc national des Pyrénées, entré au Département des Landes par la brigade équestre des gardes-nature avant de rejoindre Arjuzanx, a bagué plus de 20 000 oiseaux, mesures biométriques en prime. « Tout cela vient alimenter les données du Museum d'histoire naturelle, pour voir les évolutions au niveau national et européen et déterminer les couloirs de migration qui se décalent avec le réchauffement climatique ».

Reproduction des passereaux nicheurs, suivi de la fauvette à tête noire ou de la pie-grièche écorcheur... « On essaie de démontrer qu'on a des individus philopatrics, qui reviennent nicher sur leur territoire. Alimenter le réseau sur certaines espèces valorise encore plus la réserve au niveau des réserves naturelles », souligne ce chasseur de palombes, bécasses et sangliers qui,

gamin, observait les oiseaux en montagne où travaillait son père. « Il n'y avait pas ces fichus téléphones, on allait à la chasse, à la pêche... Cette sensibilité à la nature ne m'a jamais quitté. »

BIO EXPRESS

- 1977 Naissance le 21 novembre à Hontanx
- 1995-1996 Brevet de technicien agricole (BTA) option gestion de la faune sauvage, au lycée de St-Pée-sur-Nivelle
- 1998 Emploi-jeune au Département des Landes, il entre à la brigade équestre des gardes-nature
- 2002 Garde naturaliste à la Réserve naturelle d'Arjuzanx
- 2005-2011 Formation longue et diplôme du Centre de recherche de biologie des populations d'oiseaux (CRBPO) du Museum d'histoire naturelle à Paris

arteflamenco

26.06.2023

01.07.2023

mont-de-marsan

festivalarteflamenco.fr



Danseuse et Feador - 1960 © Succession Picasso 2023 - Photo © Centre Pompidou, MNAM-CCI, DfJF, RMN-Grand Palais

